




Dell Edge Gateway Servis El Kitabı

Bilgisayar Modeli: Dell Edge Gateway 3000 Serisi
Resmi Model: N03G
Resmi Tip: N03G001



Notlar, dikkat edilecek noktalar ve uyarılar

-  **NOT:** NOT, ürününüzü daha iyi kullanmanıza yardımcı olacak önemli bilgiler sağlar.
-  **DİKKAT:** DİKKAT, donanımda olabilecek hasarları ya da veri kaybını belirtir ve bu sorunun nasıl önleneceğini anlatır.
-  **UYARI:** UYARI, meydana gelebilecek olası maddi hasar, kişisel yaralanma veya ölüm tehlikesi anlamına gelir.

Telif Hakkı © 2017 Dell Inc. veya bağlı kuruluşları. Tüm hakları saklıdır. Dell, EMC ve diğer ticari markalar, Dell Inc. veya bağlı kuruluşlarının ticari markalarıdır. Diğer ticari markalar ilgili sahiplerinin ticari markaları olabilir.

2017 - 08

Revizyon A00

İçindekiler

1 Edge Gateway'inizde çalışmadan önce.....	8
Başlamadan önce	8
Güvenlik talimatları.....	8
Önerilen araçlar.....	9
Vida listesi.....	9
2 Edge Gateway'inizde çalıştıktan sonra.....	10
3 Ön kapağı çıkarma.....	11
Yordam.....	11
4 Ön kapağı yerine takma.....	13
Yordam.....	13
5 Anten kablosu desteğini çıkarma.....	14
Ön koşullar.....	14
Yordam.....	14
6 Anten kablosu desteğinin takılması.....	17
Yordam.....	17
Son koşullar.....	17
7 GPS desteğinin çıkarılması.....	18
Ön koşullar.....	18
Yordam.....	18
8 GPS desteğinin takılması.....	19
Yordam.....	19
Son koşullar.....	19
9 WLAN kablosunu çıkarma.....	20
Ön koşullar.....	20
Yordam.....	20
10 WLAN kablosunun takılması.....	21
Yordam.....	21
Son koşullar.....	21
11 Sağ G/Ç kapağını çıkarma.....	22
Ön koşullar.....	22
Yordam.....	22
12 Sağ G/Ç kapağını yerine takma.....	23



Yordam.....	23
Son kořullar.....	23
13 Dügme pili çıkarma.....	24
Ön kořullar.....	24
Yordam.....	24
14 Dügme pili yerine takma.....	25
Yordam.....	25
Son kořullar.....	25
15 Sol G/Ç desteęini çıkarma.....	26
Ön kořullar.....	26
Yordam.....	26
16 Sol G/Ç desteęinin takılması.....	27
Yordam.....	27
Son kořullar.....	27
17 Durum ışığı lensini çıkarma.....	28
Ön kořullar.....	28
Yordam.....	28
18 Durum ışığı lensini yerine takma.....	29
Yordam.....	29
Son kořullar.....	29
19 Sağ G/Ç desteęinin çıkarılması.....	30
Ön kořullar.....	30
Yordam.....	30
20 Sağ G/Ç desteęinin takılması.....	31
Yordam.....	31
Son kořullar.....	31
21 ZigBee kablosunu çıkarma.....	32
Ön kořullar.....	32
Yordam.....	32
22 ZigBee kablosunu takma.....	33
Yordam.....	33
Son kořullar.....	33
23 WWAN kartını çıkarma.....	34
Ön kořullar.....	34
Yordam.....	34

24 WWAN kartının takılması.....	36
Yordam.....	36
Son koşullar	36
25 WWAN desteğini çıkarma.....	37
Ön koşullar.....	37
Yordam.....	37
26 WWAN desteğinin takılması.....	38
Yordam.....	38
Son koşullar.....	38
27 Sağ lastik contayı çıkarma.....	39
Ön koşullar.....	39
Yordam.....	39
28 Sağ lastik contanın takılması.....	40
Yordam.....	40
Son koşullar.....	40
29 Sol lastik contayı çıkarma.....	41
Ön koşullar.....	41
Yordam.....	41
30 Sol lastik contanın takılması.....	43
Yordam.....	43
Son koşullar.....	43
31 Sistem kartını çıkarma.....	44
Ön koşullar.....	44
Yordam.....	44
32 Sistem kartını yerine takma.....	46
Yordam.....	46
Son koşullar.....	46
33 WLAN desteğini çıkarma.....	47
Ön koşullar.....	47
Yordam.....	47
34 WLAN desteğinin takılması.....	49
Yordam.....	49
Son koşullar.....	49
35 Sol G/Ç kapağını çıkarma.....	50
Ön koşullar.....	50




Yordam.....	50
36 Sol G/Ç kapağını takma.....	51
Yordam.....	51
Son koşullar.....	51
37 Erişim kapağını çıkarma.....	52
Ön koşullar.....	52
Yordam.....	52
38 Erişim kapağının takılması.....	53
Yordam.....	53
Son koşullar.....	53
39 Geri döngü kablosunu çıkarma.....	54
Ön koşullar.....	54
Yordam.....	54
40 Geri döngü kablosunun takılması.....	57
Yordam.....	57
Son koşullar	57
41 BIOS'a erişim ve güncelleme.....	58
BIOS ayarlarına erişim.....	58
POST sırasında BIOS kurulumuna girme.....	58
BIOS Güncellemesi.....	58
USB çağrı betiğini kullanma.....	59
BIOS'u bir USB flash sürücüden güncelleme.....	59
Bir Windows sisteminde BIOS'u Güncelleme.....	59
Ubuntu sisteminde UEFI kapsül güncellemesini kullanma.....	60
Dell Command Configure (DCC).....	60
Edge Device Manager (EDM).....	61
Varsayılan BIOS ayarları.....	61
Genel (BIOS düzey 1).....	61
Sistem yapılandırması (BIOS düzey 1).....	62
Güvenlik (BIOS düzey 1).....	63
Güvenli önyükleme (BIOS düzey 1).....	65
Performans (BIOS düzey 1).....	65
Güç yönetimi (BIOS düzey 1).....	65
POST davranışı (BIOS düzey 1).....	66
Sanallaştırma desteği (BIOS düzey 1).....	66
Bakım (BIOS düzey 1).....	66
Sistem günlükleri (BIOS düzey 1).....	67
42 Tanılamalar.....	68
43 Ek.....	70

Edge Gateway'e bağlanma.....	70
Windows 10 IoT Enterprise LTSP 2016.....	70
Ubuntu Core 16.....	71




Edge Gateway'inizde çalışmadan önce

 **NOT:** Sipariş ettiğiniz yapılandırmaya bağlı olarak, bu belgedeki resimler Edge Gateway'inizden farklı olabilir.

Başlamadan önce









1. Tüm açık dosyaları kaydedip kapatın ve tüm açık uygulamalardan çıkın.
2. Edge Gateway'inizi kapatın.

 **NOT:** Kapatma talimatı Edge Gateway'inize yüklü işletim sistemine bağlı olarak değişir. Daha fazla bilgi için işletim sisteminizin kapatma talimatlarını içeren belgelere bakın.

3. Edge Gateway'inizi ve tüm bağlı aygıtları elektrik prizlerinden çıkarın.
4. Edge Gateway'inizden ağ kabloları vb. gibi tüm kabloları çıkarın.
5. Klavye, fare, ekran vb. gibi tüm ekli aygıtları ve çevre birimlerini Edge Gateway'inizden çıkarın.

Güvenlik talimatları

Bilgisayarınızı olası hasarlardan korumak ve kendi kişisel güvenliğinizi sağlamak için aşağıdaki güvenlik ilkelerini kullanın.

-  **UYARI:** Edge Gateway'inizde çalışmadan önce, Edge Gateway'inizle birlikte verilen güvenlik bilgilerini okuyun. Ek güvenlik en iyi uygulama bilgileri için www.dell.com/regulatory_compliance adresindeki Regulatory Compliance (Yasal Uygunluk) Ana Sayfasına bakın.
-  **UYARI:** Edge Gateway'in kapağını veya panellerini açmadan önce tüm güç kaynaklarının bağlantısını kesin. Edge Gateway'de çalışmayı tamamladıktan sonra, güç kaynağına bağlamadan önce tüm kapakları, panelleri ve vidaları yerlerine takın.
-  **DİKKAT:** Edge Gateway'e zarar gelmesini önlemek için, çalışma düzeyinin düz ve temiz olduğuna emin olun.
-  **DİKKAT:** Bileşenlere ve kartlara zarar gelmesini önlemek için, bunları kenarlarından tutun ve pimlere ve kontaklara dokunmaktan kaçınin.
-  **DİKKAT:** Sorun giderme ve onarım işlemlerini sadece Dell teknik destek ekibi tarafından yetkilendirildiği veya yönlendirildiği gibi uygulayın. Dell tarafından yetkilendirilmemiş servislerden kaynaklanan zararlar garantinizin kapsamında değildir. Ürünle birlikte gönderilen veya www.dell.com/regulatory_compliance adresinde bulunan güvenlik talimatlarına bakın.
-  **DİKKAT:** Edge Gateway içindeki herhangi bir şeye dokunmadan önce, Edge Gateway arkasındaki metal kısım gibi boyanmamış bir metal yüzeye dokunarak kendinizi topraklayın. Çalışırken, iç bileşenlere zarar verebilecek statik elektriği boşaltmak için, boyanmamış metal yüzeye belirli aralıklarla dokunun.
-  **DİKKAT:** Bir kabloyu çıkarırken kablunun kendisinden değil, konektör kısmından veya çekme yerinden tutarak çekin. Bazı kablolarda, kabloyu çıkarmadan önce açmanız gereken kilitleme tırnaklı veya kelebek vidalı konektörler bulunur. Kabloların bağlantısını keserken, konektör pimlerinin eğilmesini önlemek için, bunları düzgün şekilde hizalanmış tutun. Kabloları takarken, konektörlerin ve bağlantı noktalarının yönlerinin doğru olduğundan ve doğru hizalandıklarından emin olun.
-  **DİKKAT:** Takılı kartı ortam kartı okuyucusundan basarak çıkarın.

Önerilen araçlar

Bu belgedeki prosedürler için aşağıdaki araçlar gerekebilir:

- Philips tornavida
- Düz uçlu tornavida
- Plastik cımbızlar
- 5 mm altıgen soket tornavida
- 8 mm altıgen soket tornavida
- 10 mm altıgen soket tornavida
- Plastik çubuk

Vida listesi

Aşağıdaki tablo, farklı bileşenleri sabitlemek için kullanılan vidaların bir listesini sağlamaktadır.

Tablo 1. Vida listesi

Bileşen	Sabitlenme hedefi:	Vida tipi	Miktar	Vida görüntü
Ön kapak	Sistem tabanı	M3x18	4	
Anten kablosu desteği	Sistem kartı	M2x4	1	
Anten kablosu desteği	Sistem kartı	M3x10	2	
Sağ G/Ç desteği	Sistem kartı	M3x10	1	
Sol G/Ç desteği	Sistem kartı	M3x10	1	
WWAN kartı	WWAN kartı desteği	M2x6	2	
WWAN desteği	Sistem kartı	M2x4	1	
Topraklama	Sistem tabanı	M4x7	1	

Edge Gateway'inizde alıřtıktan sonra

 **NOT: Serbest kalmıř veya gevřemiř vidaları Edge Gateway'inizin iinde bırakmak, Edge Gateway'e ciddi řekilde zarar verebilir.**

1. Tm vidaları yerlerine takın ve Edge Gateway'inizin iinde vida kalmadıđından emin olun.
2. Edge Gateway'inizde alıřmadan nce ıkardıđınız tm harici aygıtları, evre birimlerini veya kabloları yerlerine takın.
3. Edge Gateway'inizi ve tm bađlı aygıtları elektrik prizlerine takın.
4. Edge Gateway'i aın.

Ön kapağı çıkarma



UYARI: Edge Gateway'inizde çalışmadan önce, Edge Gateway ile birlikte gönderilen güvenlik bilgilerini okuyun ve [Edge Gateway'inizde çalışmadan önce](#) bölümünde belirtilen adımları izleyin. Edge Gateway'inizde çalıştıktan sonra, [Edge Gateway'inizde çalıştıktan sonra](#) bölümündeki adımları izleyin. Ek güvenlik en iyi uygulama bilgileri için www.dell.com/regulatory_compliance adresindeki Regulatory Compliance (Yasal Uygunluk) Ana Sayfasına bakın.

Yordam

1. Sistemi ters çevirip düz ve temiz bir yüzeye yerleştirin.
2. Alt kapağı bilgisayar tabanına tespit eden dört vidayı (M3x18) çıkarın.



3. Sistemi ters çevirin.
4. Ön kapağı sistem tabanından kaldırın.



Ön kapağı yerine takma



UYARI: Edge Gateway'inizde çalışmadan önce, Edge Gateway ile birlikte gönderilen güvenlik bilgilerini okuyun ve [Edge Gateway'inizde çalışmadan önce](#) bölümünde belirtilen adımları izleyin. Edge Gateway'inizde çalıştıktan sonra, [Edge Gateway'inizde çalıştıktan sonra](#) bölümündeki adımları izleyin. Ek güvenlik en iyi uygulama bilgileri için www.dell.com/regulatory_compliance adresindeki Regulatory Compliance (Yasal Uygunluk) Ana Sayfasına bakın.

Yordam

1. Ön kapağı sistem tabanındaki yuvalara yerleştirin.



NOT: Ön kapağın yönüne dikkat edin. Ön kapaktaki çentiği sistem tabanındaki yuvalarla hizalayın ve ön kapağı yerleştirin.



2. Sistemi ters çevirin.
3. Ön kapağı sistem tabanına sabitleyen dört vidayı (M3x18) yerine takın.

Anten kablosu desteđini ıkarma

⚠ UYARI: Edge Gateway'inizde alıřmadan nce, Edge Gateway ile birlikte gnderilen gvenlik bilgilerini okuyun ve [Edge Gateway'inizde alıřmadan nce](#) blmnde belirtilen adımları izleyin. Edge Gateway'inizde alıřtıktan sonra, [Edge Gateway'inizde alıřtıktan sonra](#) blmndeki adımları izleyin. Ek gvenlik en iyi uygulama bilgileri iin www.dell.com/regulatory_compliance adresindeki Regulatory Compliance (Yasal Uygunluk) Ana Sayfasına bakın.

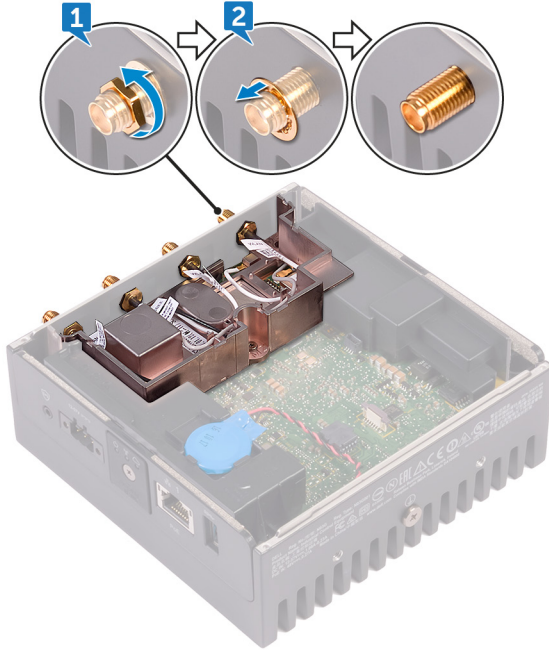
n kořullar

[n kapađı](#) ıkarın.

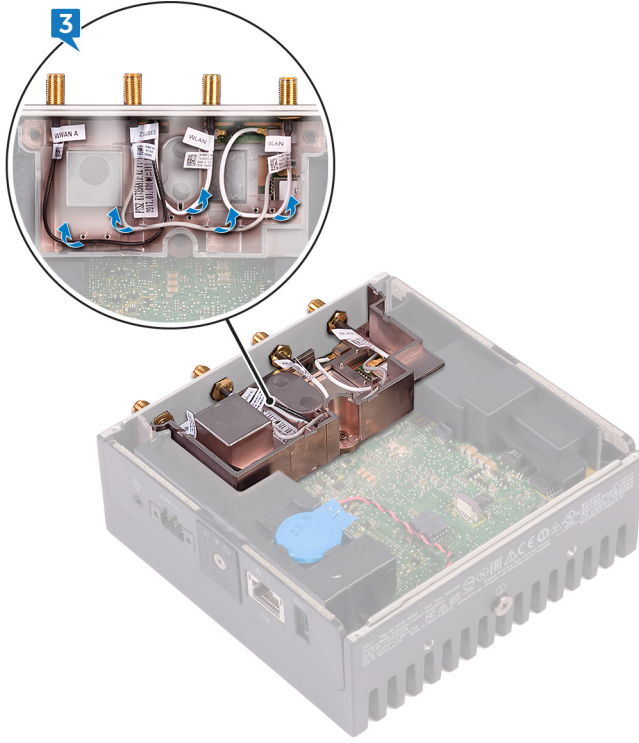
Yordam

✎ NOT: ZigBee kablosu sipariř edilen yapılandırmaya gre mevcut olacaktır.

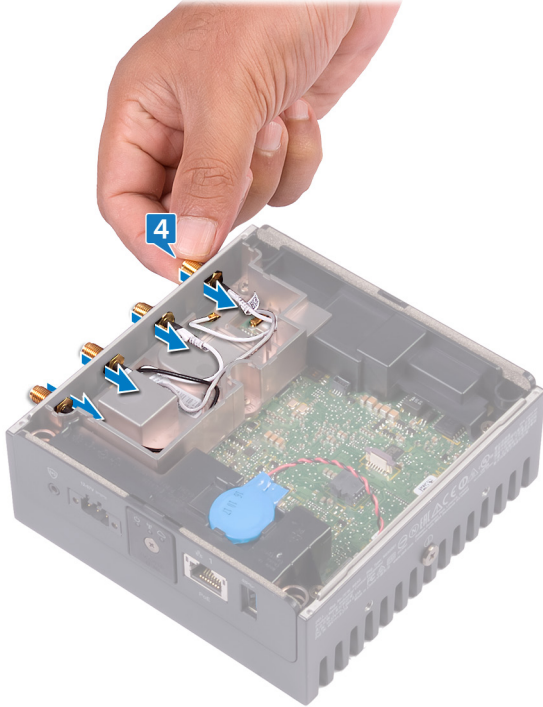
1. Anten konektrlerini sistem tabanına sabitleyen somunları ıkarın.
2. Anten konektrlerini sistem tabanına sabitleyen pulları ıkarın.



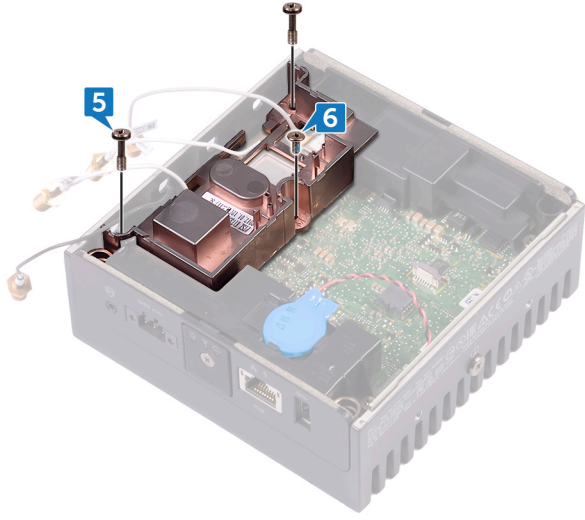
3. Anten kablolarını anten desteđi zerindeki ynlendirme kılavuzlarından ıkarın.



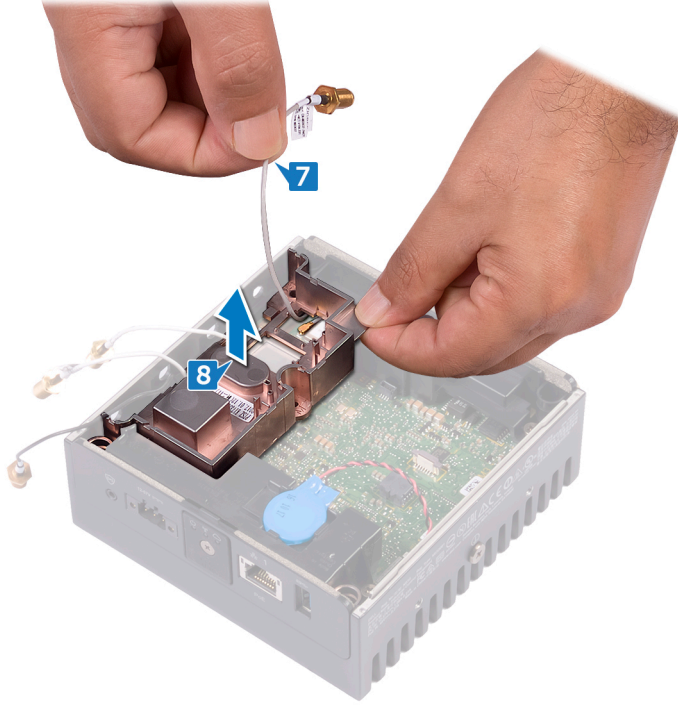
4. Dört anten konektörünü sistem tabanındaki yuvalardan kaydırarak çıkarın.



5. Anten kablosu desteğini sistem kartına sabitleyen iki vidayı (M3x10) çıkarın.
6. Anten kablosu desteğini sistem kartına sabitleyen vidayı (M2x4) çıkarın.



7. ZigBee kablosunu anten kablosu desteđinden çıkarın.
8. Anten kablosu desteđini sistem kartından kaldırarak çıkarın.



Anten kablosu desteğinin takılması



UYARI: Edge Gateway'inizde çalışmadan önce, Edge Gateway ile birlikte gönderilen güvenlik bilgilerini okuyun ve [Edge Gateway'inizde çalışmadan önce](#) bölümünde belirtilen adımları izleyin. Edge Gateway'inizde çalıştıktan sonra, [Edge Gateway'inizde çalıştıktan sonra](#) bölümündeki adımları izleyin. Ek güvenlik en iyi uygulama bilgileri için www.dell.com/regulatory_compliance adresindeki Regulatory Compliance (Yasal Uygunluk) Ana Sayfasına bakın.

Yordam

1. ZigBee kablosunu anten kablosu desteğinden geçirin.
2. Anten kablosu desteği üzerindeki vida deliğini sistem kartındaki vida deliğiyle hizalayın.
3. Anten kablosu desteğini sistem kartına bağlayan vidayı (M2x4) yerine takın.
4. Anten kablosu desteğini sistem kartına sabitleyen iki vidayı (M3x10) yerine takın.
5. Anten kablolarını sistem tabanındaki yuvalara takın.
6. Anten kablolarını anten desteği üzerindeki yönlendirme kılavuzlarından geçirin.
7. Antenleri sistem tabanına sabitleyen pulları yerine takın.
8. Antenleri sistem tabanına sabitleyen somunları yerine takın.

Son koşullar

[Ön kapağı](#) yerine takın.

GPS desteęinin ıkarılması

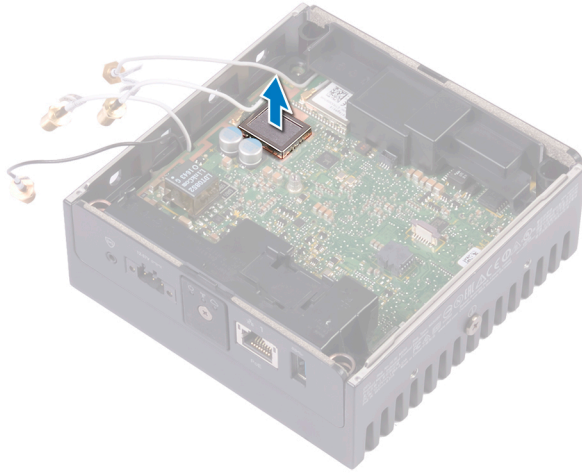
UYARI: Edge Gateway'inizde alıřmadan nce, Edge Gateway ile birlikte gnderilen gvenlik bilgilerinizi okuyun ve [Edge Gateway'inizde alıřmadan nce](#) blmnde belirtilen adımları izleyin. Edge Gateway'inizde alıřtıktan sonra, [Edge Gateway'inizde alıřtıktan sonra](#) blmndeki adımları izleyin. Ek gvenlik en iyi uygulama bilgileri iin www.dell.com/regulatory_compliance adresindeki Regulatory Compliance (Yasal Uygunluk) Ana Sayfasına bakın.

n kořullar

[n kapaęı](#) ıkarın.

Yordam

GPS desteęini sistem kartından kaldırarak ıkarın.



GPS desteęinin takılması



UYARI: Edge Gateway'inizde alıřmadan nce, Edge Gateway ile birlikte gnderilen gvenlik bilgilerini okuyun ve [Edge Gateway'inizde alıřmadan nce](#) blmnde belirtilen adımları izleyin. Edge Gateway'inizde alıřtıktan sonra, [Edge Gateway'inizde alıřtıktan sonra](#) blmndeki adımları izleyin. Ek gvenlik en iyi uygulama bilgileri iin www.dell.com/regulatory_compliance adresindeki Regulatory Compliance (Yasal Uygunluk) Ana Sayfasına bakın.

Yordam

GPS desteęini sistem kartına hizalayarak takın.

Son kořullar

[n kapaęı](#) yerine takın.

WLAN kablosunu ıkarma



UYARI: Edge Gateway'inizde alıřmadan nce, Edge Gateway ile birlikte gnderilen gvenlik bilgilerini okuyun ve [Edge Gateway'inizde alıřmadan nce](#) blmnde belirtilen adımları izleyin. Edge Gateway'inizde alıřtıktan sonra, [Edge Gateway'inizde alıřtıktan sonra](#) blmndeki adımları izleyin. Ek gvenlik en iyi uygulama bilgileri iin www.dell.com/regulatory_compliance adresindeki Regulatory Compliance (Yasal Uygunluk) Ana Sayfasına bakın.

n kořullar

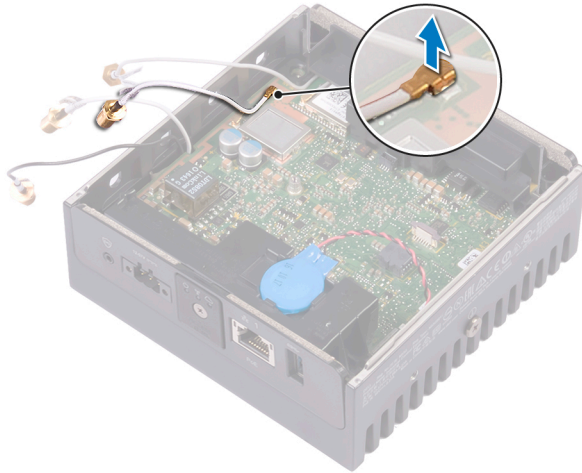
[n kapađı](#) ıkarın.

Yordam



NOT: Anten ve anten kablosu sayısı sipariř edilen yapılandırmaya gre deđiřir.

Sistem kartından WLAN kablosunu ıkarın.



WLAN kablosunun takılması



UYARI: Edge Gateway'inizde çalışmadan önce, Edge Gateway ile birlikte gönderilen güvenlik bilgilerini okuyun ve [Edge Gateway'inizde çalışmadan önce](#) bölümünde belirtilen adımları izleyin. Edge Gateway'inizde çalıştıktan sonra, [Edge Gateway'inizde çalıştıktan sonra](#) bölümündeki adımları izleyin. Ek güvenlik en iyi uygulama bilgileri için www.dell.com/regulatory_compliance adresindeki Regulatory Compliance (Yasal Uygunluk) Ana Sayfasına bakın.

Yordam

WLAN kablosunu sistem kartına bağlayın.

Son koşullar

[Ön kapağı](#) yerine takın.

Sağ G/Ç kapağını çıkarma

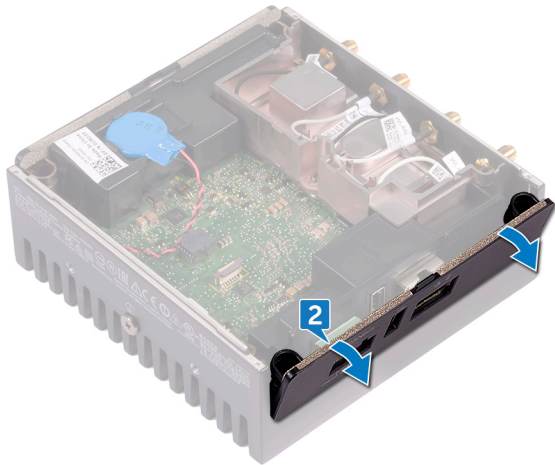
⚠ UYARI: Edge Gateway'inizde çalışmadan önce, Edge Gateway ile birlikte gönderilen güvenlik bilgilerini okuyun ve [Edge Gateway'inizde çalışmadan önce](#) bölümünde belirtilen adımları izleyin. Edge Gateway'inizde çalıştıktan sonra, [Edge Gateway'inizde çalıştıktan sonra](#) bölümündeki adımları izleyin. Ek güvenlik en iyi uygulama bilgileri için www.dell.com/regulatory_compliance adresindeki Regulatory Compliance (Yasal Uygunluk) Ana Sayfasına bakın.

Ön koşullar

[Ön kapağı](#) çıkarın.

Yordam

1. Toz kapaklarını sağ G/Ç bağlantı noktalarından çıkarın.
2. Sağ G/Ç kapağını kaydırarak sistem tabanından çıkarın.



Sağ G/Ç kapağını yerine takma



UYARI: Edge Gateway'inizde çalışmadan önce, Edge Gateway ile birlikte gönderilen güvenlik bilgilerini okuyun ve [Edge Gateway'inizde çalışmadan önce](#) bölümünde belirtilen adımları izleyin. Edge Gateway'inizde çalıştıktan sonra, [Edge Gateway'inizde çalıştıktan sonra](#) bölümündeki adımları izleyin. Ek güvenlik en iyi uygulama bilgileri için www.dell.com/regulatory_compliance adresindeki Regulatory Compliance (Yasal Uygunluk) Ana Sayfasına bakın.

Yordam

1. Sağ G/Ç kapağını sistem tabanına bir açıyla yerleştirin ve yerine oturtun.
2. Toz kapaklarını sağ G/Ç bağlantı noktalarına takın.

Son koşullar

[Ön kapağı](#) yerine takın.

Düğme pili çıkarma

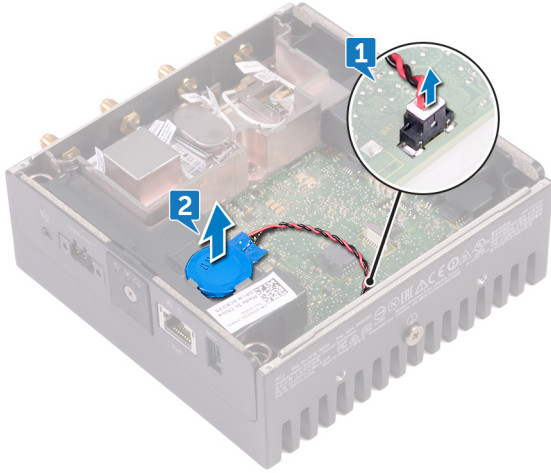
⚠ UYARI: Edge Gateway'inizde çalışmadan önce, Edge Gateway ile birlikte gönderilen güvenlik bilgilerini okuyun ve [Edge Gateway'inizde çalışmadan önce](#) bölümünde belirtilen adımları izleyin. Edge Gateway'inizde çalıştıktan sonra, [Edge Gateway'inizde çalıştıktan sonra](#) bölümündeki adımları izleyin. Ek güvenlik en iyi uygulama bilgileri için www.dell.com/regulatory_compliance adresindeki Regulatory Compliance (Yasal Uygunluk) Ana Sayfasına bakın.

Ön koşullar


[Ön kapağı](#) çıkarın.

Yordam

1. Düğme pil kablosunu sistem kartından çıkarın.
2. Düğme pili sol lastik contadan soyarak çıkarın.



Düğme pili yerine takma

 **UYARI:** Edge Gateway'inizde çalışmadan önce, Edge Gateway ile birlikte gönderilen güvenlik bilgilerini okuyun ve [Edge Gateway'inizde çalışmadan önce](#) bölümünde belirtilen adımları izleyin. Edge Gateway'inizde çalıştıktan sonra, [Edge Gateway'inizde çalıştıktan sonra](#) bölümündeki adımları izleyin. Ek güvenlik en iyi uygulama bilgileri için www.dell.com/regulatory_compliance adresindeki Regulatory Compliance (Yasal Uygunluk) Ana Sayfasına bakın.

Yordam

1. Düğme pili sol lastik contaya yapıştırın.
2. Düğme pilin kablosunu sistem kartına takın.

Son koşullar

[Ön kapağı](#) yerine takın.

Sol G/Ç desteğini çıkarma



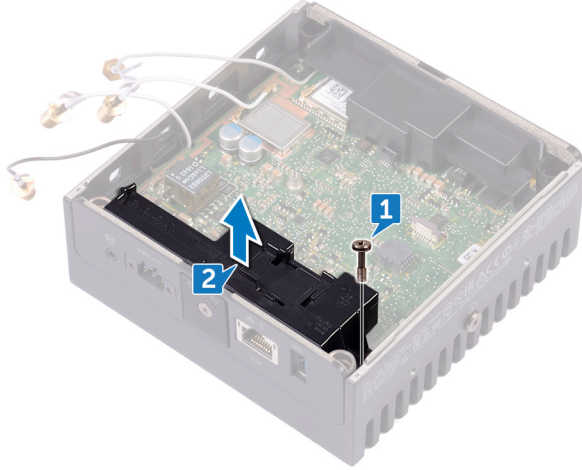
UYARI: Edge Gateway'inizde çalışmadan önce, Edge Gateway ile birlikte gönderilen güvenlik bilgilerini okuyun ve [Edge Gateway'inizde çalışmadan önce](#) bölümünde belirtilen adımları izleyin. Edge Gateway'inizde çalıştıktan sonra, [Edge Gateway'inizde çalıştıktan sonra](#) bölümündeki adımları izleyin. Ek güvenlik en iyi uygulama bilgileri için www.dell.com/regulatory_compliance adresindeki Regulatory Compliance (Yasal Uygunluk) Ana Sayfasına bakın.

Ön koşullar

1. [Ön kapağı](#) çıkarın.
2. [Anten kablosu desteğini](#) çıkarın.
3. [Düğme pili](#) çıkarın.

Yordam

1. Sol G/Ç desteğini sistem kartına sabitleyen vidayı (M3x10) çıkarın.
2. Sol G/Ç desteğini sistem kartından kaldırarak çıkarın.



Sol G/Ç desteğinin takılması



UYARI: Edge Gateway'inizde çalışmadan önce, Edge Gateway ile birlikte gönderilen güvenlik bilgilerini okuyun ve [Edge Gateway'inizde çalışmadan önce](#) bölümünde belirtilen adımları izleyin. Edge Gateway'inizde çalıştıktan sonra, [Edge Gateway'inizde çalıştıktan sonra](#) bölümündeki adımları izleyin. Ek güvenlik en iyi uygulama bilgileri için www.dell.com/regulatory_compliance adresindeki Regulatory Compliance (Yasal Uygunluk) Ana Sayfasına bakın.

Yordam

1. Sol G/Ç desteğini sol G/Ç bağlantı noktalarıyla hizalayın ve sol G/Ç desteğini sistem kartına yerleştirin.
2. Sol G/Ç desteğini sistem kartına sabitleyen vidayı (M3x10) yerine takın.

Son koşullar

1. [Düğme pili](#) yerine takın.
2. [Anten kablosu desteğini](#) yerine takın.
3. [Ön kapağı](#) yerine takın.

Durum ışığı lensini çıkarma

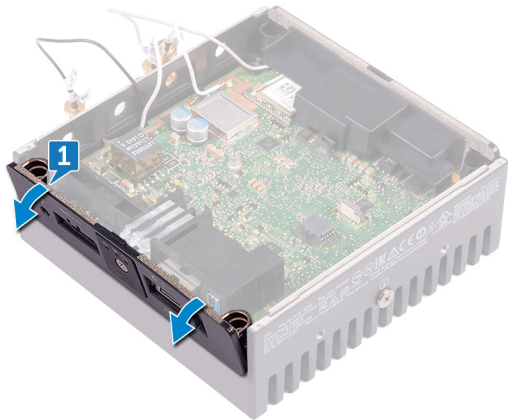
⚠ UYARI: Edge Gateway'inizde çalışmadan önce, Edge Gateway ile birlikte gönderilen güvenlik bilgilerini okuyun ve [Edge Gateway'inizde çalışmadan önce](#) bölümünde belirtilen adımları izleyin. Edge Gateway'inizde çalıştıktan sonra, [Edge Gateway'inizde çalıştıktan sonra](#) bölümündeki adımları izleyin. Ek güvenlik en iyi uygulama bilgileri için www.dell.com/regulatory_compliance adresindeki Regulatory Compliance (Yasal Uygunluk) Ana Sayfasına bakın.

Ön koşullar

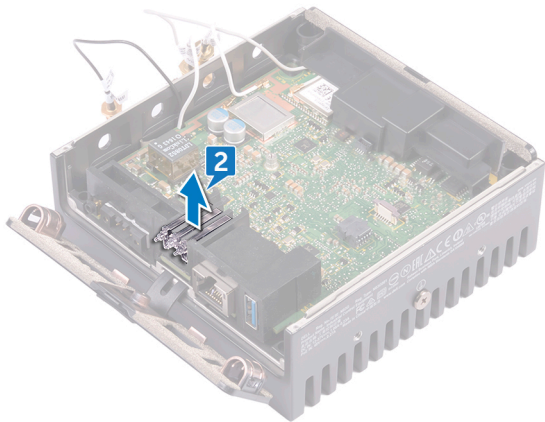
1. [Ön kapağı](#) çıkarın.
2. [Anten kablosu desteğini](#) çıkarın.
3. [Sol G/Ç desteğini](#) çıkarın.

Yordam


1. Sol G/Ç kapağını sistem tabanından bir açıyla kaydırın.



2. Durum ışığı lensini sol lastik contadan kaldırarak çıkarın.



Durum ışığı lensini yerine takma

 **UYARI:** Edge Gateway'inizde çalışmadan önce, Edge Gateway ile birlikte gönderilen güvenlik bilgilerini okuyun ve [Edge Gateway'inizde çalışmadan önce](#) bölümünde belirtilen adımları izleyin. Edge Gateway'inizde çalıştıktan sonra, [Edge Gateway'inizde çalıştıktan sonra](#) bölümündeki adımları izleyin. Ek güvenlik en iyi uygulama bilgileri için www.dell.com/regulatory_compliance adresindeki Regulatory Compliance (Yasal Uygunluk) Ana Sayfasına bakın.

Yordam

1. Durum ışığı lensini lastik contaya yerleştirin.
2. Sol G/Ç kapağını sistem tabanına kaydırın.

Son koşullar

1. [Sol G/Ç desteğini](#) yerine takın.
2. [Anten kablosu desteğini](#) yerine takın.
3. [Ön kapağı](#) yerine takın.

Sağ G/Ç desteğinin çıkarılması



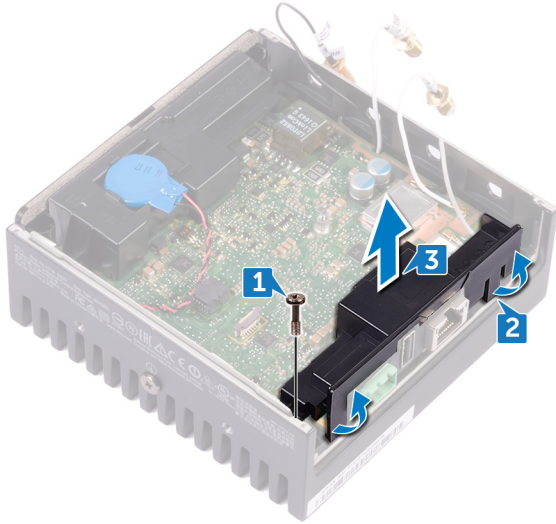
UYARI: Edge Gateway'inizde çalışmadan önce, Edge Gateway ile birlikte gönderilen güvenlik bilgilerini okuyun ve [Edge Gateway'inizde çalışmadan önce](#) bölümünde belirtilen adımları izleyin. Edge Gateway'inizde çalıştıktan sonra, [Edge Gateway'inizde çalıştıktan sonra](#) bölümündeki adımları izleyin. Ek güvenlik en iyi uygulama bilgileri için www.dell.com/regulatory_compliance adresindeki Regulatory Compliance (Yasal Uygunluk) Ana Sayfasına bakın.

Ön koşullar

1. [Üst kapağı](#) çıkarın.
2. [Anten kablosu desteğini](#) çıkarın.
3. [Sağ G/Ç kapağını](#) çıkarın.

Yordam

1. Sağ G/Ç desteğini sistem kartına sabitleyen vidayı (M3x10) çıkarın.
2. Sağ G/Ç desteği üzerindeki tırnakları sistem kartından kaydırarak ayırın.
3. Sağ G/Ç desteğini sistem kartından kaldırarak çıkarın.



Sağ G/Ç desteğinin takılması



UYARI: Edge Gateway'inizde çalışmadan önce, Edge Gateway ile birlikte gönderilen güvenlik bilgilerini okuyun ve [Edge Gateway'inizde çalışmadan önce](#) bölümünde belirtilen adımları izleyin. Edge Gateway'inizde çalıştıktan sonra, [Edge Gateway'inizde çalıştıktan sonra](#) bölümündeki adımları izleyin. Ek güvenlik en iyi uygulama bilgileri için www.dell.com/regulatory_compliance adresindeki Regulatory Compliance (Yasal Uygunluk) Ana Sayfasına bakın.

Yordam

1. Sağ G/Ç desteğini sistem kartına takın.
2. Sağ G/Ç desteği üzerindeki tırnakları sistem kartıyla hizalayın ve sağ G/Ç desteğini yerine oturtun.
3. Sağ G/Ç desteğini sistem kartına sabitleyen vidayı (M3x10) yerine takın.

Son koşullar

1. [Sağ G/Ç kapağını](#) yerine takın.
2. [Anten kablosu desteğini](#) yerine takın.
3. [Ön kapağı](#) yerine takın.

ZigBee kablosunu çıkarma



UYARI: Edge Gateway'inizde çalışmadan önce, Edge Gateway ile birlikte gönderilen güvenlik bilgilerini okuyun ve [Edge Gateway'inizde çalışmadan önce](#) bölümünde belirtilen adımları izleyin. Edge Gateway'inizde çalıştıktan sonra, [Edge Gateway'inizde çalıştıktan sonra](#) bölümündeki adımları izleyin. Ek güvenlik en iyi uygulama bilgileri için www.dell.com/regulatory_compliance adresindeki Regulatory Compliance (Yasal Uygunluk) Ana Sayfasına bakın.

Ön koşullar

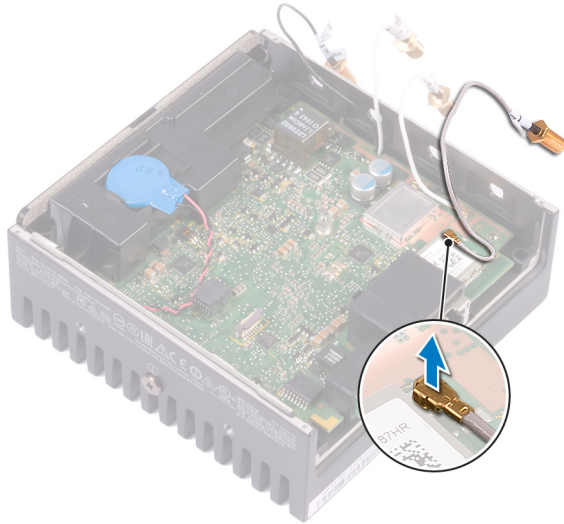


NOT: Sipariş edilen yapılandırmaya bağlı olarak ZigBee anteni ve kablosu mevcut olmayabilir.

1. [Ön kapağı](#) çıkarın.
2. [Anten kablosu desteğini](#) çıkarın.
3. [Sağ G/Ç kapağını](#) çıkarın.
4. [Sağ G/Ç desteğini](#) çıkarın.

Yordam

ZigBee kablosunu sistem kartından çıkarın.



ZigBee kablosunu takma



UYARI: Edge Gateway'inizde çalışmadan önce, Edge Gateway ile birlikte gönderilen güvenlik bilgilerini okuyun ve [Edge Gateway'inizde çalışmadan önce](#) bölümünde belirtilen adımları izleyin. Edge Gateway'inizde çalıştıktan sonra, [Edge Gateway'inizde çalıştıktan sonra](#) bölümündeki adımları izleyin. Ek güvenlik en iyi uygulama bilgileri için www.dell.com/regulatory_compliance adresindeki Regulatory Compliance (Yasal Uygunluk) Ana Sayfasına bakın.

Yordam

ZigBee kablosunu sistem kartına bağlayın.

Son koşullar

1. [Sağ G/Ç desteğini](#) yerine takın.
2. [Sağ G/Ç kapağını](#) yerine takın.
3. [Anten kablosu desteğini](#) yerine takın.
4. [Ön kapağı](#) yerine takın.

WWAN kartını çıkarma



UYARI: Edge Gateway'inizde çalışmadan önce, Edge Gateway ile birlikte gönderilen güvenlik bilgilerini okuyun ve [Edge Gateway'inizde çalışmadan önce](#) bölümünde belirtilen adımları izleyin. Edge Gateway'inizde çalıştıktan sonra, [Edge Gateway'inizde çalıştıktan sonra](#) bölümündeki adımları izleyin. Ek güvenlik en iyi uygulama bilgileri için www.dell.com/regulatory_compliance adresindeki Regulatory Compliance (Yasal Uygunluk) Ana Sayfasına bakın.

Ön koşullar

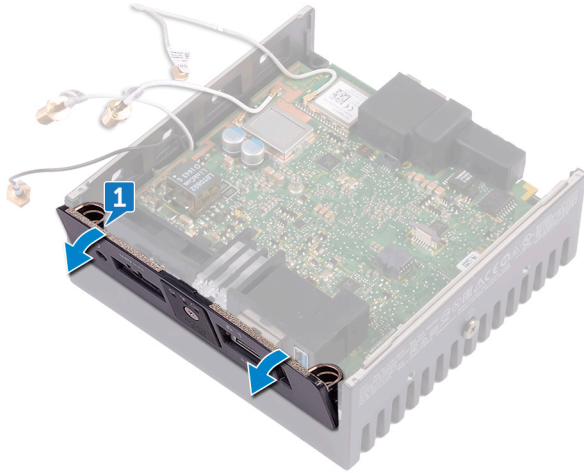


NOT: Sipariş edilen yapılandırmaya bağlı olarak WWAN kartı ve desteği mevcut olmayabilir.

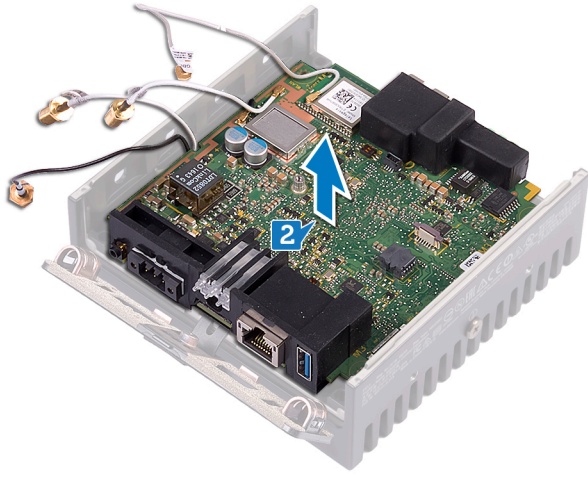
1. [Ön kapağı](#) çıkarın.
2. [Anten kablosu desteğini](#) çıkarın.
3. [Düğme pili](#) çıkarın.
4. [Sağ G/Ç kapağını](#) çıkarın.
5. [Sağ G/Ç desteğini](#) çıkarın.
6. [Sol G/Ç desteğini](#) çıkarın.

Yordam

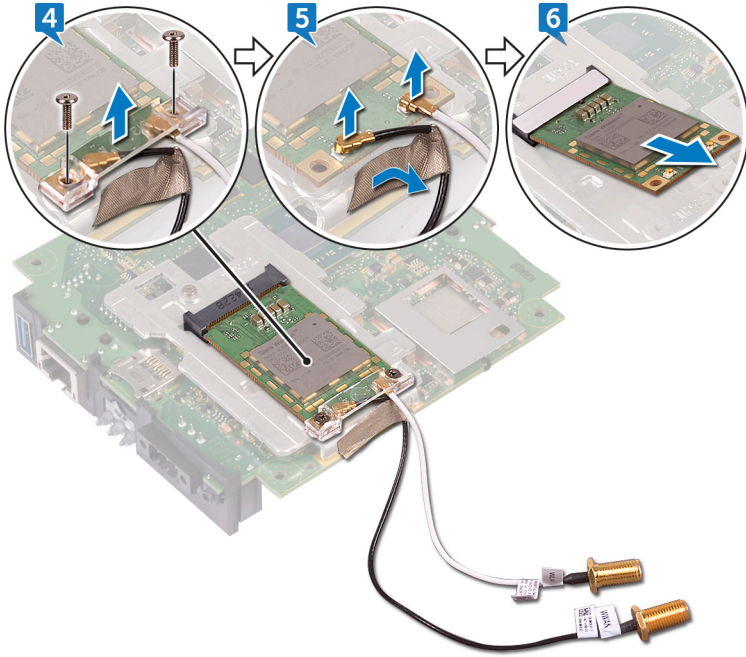
1. Sol G/Ç kapağını sistem tabanından kaydırın.



2. Sistem kartını sistem tabanından kaldırarak çıkarın.



3. Sistem kartını ters çevirin.
4. WWAN kartı desteğini WWAN kartına sabitleyen iki vidayı (M2x6) çıkarın ve WWAN kartı desteğini WWAN kartından kaldırarak çıkarın.
5. WWAN anten kablolarını sabitleyen bandı soyun ve WWAN anten kablolarını WWAN kartından çıkarın.
6. WWAN kartını, WWAN kartı yuvasından kaydırarak çıkarın.



WWAN kartının takılması



UYARI: Edge Gateway'inizde çalışmadan önce, Edge Gateway ile birlikte gönderilen güvenlik bilgilerini okuyun ve [Edge Gateway'inizde çalışmadan önce](#) bölümünde belirtilen adımları izleyin. Edge Gateway'inizde çalıştıktan sonra, [Edge Gateway'inizde çalıştıktan sonra](#) bölümündeki adımları izleyin. Ek güvenlik en iyi uygulama bilgileri için www.dell.com/regulatory_compliance adresindeki Regulatory Compliance (Yasal Uygunluk) Ana Sayfasına bakın.

Yordam



NOT: WWAN kartının hasar görmesini önlemek için altına herhangi bir kablo yerleştirmeyin.

1. WWAN kartı üzerindeki çentik ile WWAN kartı yuvası üzerindeki tırnağı hizalayın.
2. WWAN kartını belirli bir açıyla WWAN kartı yuvasına takın.
3. WWAN anten kablolarını WWAN kartına bağlayın.
4. Anten kablolarını sabitleyen bandı yapıştırın.
5. WWAN kartı desteği üzerindeki vida deliklerini WWAN kartı üzerindeki vida delikleriyle hizalayın.
6. WWAN kartı desteğini WWAN kartına sabitleyen iki vidayı (M2x6) yerlerine takın.
7. Sistem kartını ters çevirin.
8. Sistem kartını sistem tabanıyla hizalayarak yerleştirin.
9. Sol G/Ç kapağını sistem tabanına kaydırın.

Son koşullar

1. [Sol G/Ç desteğini](#) yerine takın.
2. [Sağ G/Ç desteğini](#) yerine takın.
3. [Sağ G/Ç kapağını](#) yerine takın.
4. [Düğme pili](#) yerine takın.
5. [Anten kablosu desteğini](#) yerine takın.
6. [Ön kapağı](#) yerine takın.

WWAN desteđini ıkarma



UYARI: Edge Gateway'inizde alıřmadan nce, Edge Gateway ile birlikte gnderilen gvenlik bilgilerinizi okuyun ve [Edge Gateway'inizde alıřmadan nce](#) blmnde belirtilen adımları izleyin. Edge Gateway'inizde alıřtıktan sonra, [Edge Gateway'inizde alıřtıktan sonra](#) blmndeki adımları izleyin. Ek gvenlik en iyi uygulama bilgileri iin www.dell.com/regulatory_compliance adresindeki Regulatory Compliance (Yasal Uygunluk) Ana Sayfasına bakın.

n kořullar

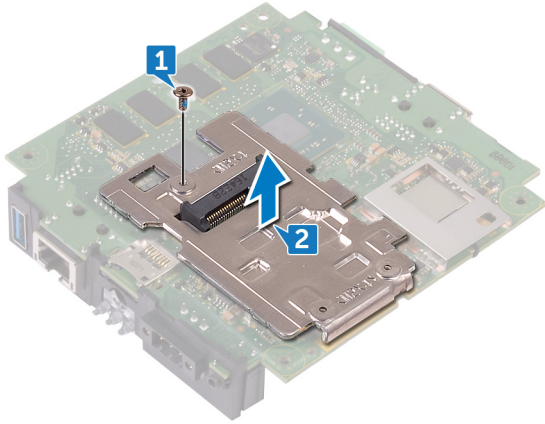


NOT: Sipariř edilen yapılandırmaya bađlı olarak WWAN kartı ve desteđi mevcut olmayabilir.

1. [n kapađı](#) ıkarın.
2. [Anten kablosu desteđini](#) ıkarın.
3. [Dđme pili](#) ıkarın.
4. [Sađ G/ kapađını](#) ıkarın.
5. [Sađ G/ desteđini](#) ıkarın.
6. [Sol G/ desteđini](#) ıkarın.
7. [WWAN kartını](#) ıkarın.

Yordam

1. WWAN desteđini sistem kartına sabitleyen vidayı (M2x4) ıkarın.
2. WWAN desteđini kaldırarak sistem kartından ıkarın.



WWAN desteđinin takılması



UYARI: Edge Gateway'inizde alıřmadan nce, Edge Gateway ile birlikte gnderilen gvenlik bilgilerini okuyun ve [Edge Gateway'inizde alıřmadan nce](#) blmnde belirtilen adımları izleyin. Edge Gateway'inizde alıřtıktan sonra, [Edge Gateway'inizde alıřtıktan sonra](#) blmndeki adımları izleyin. Ek gvenlik en iyi uygulama bilgileri iin www.dell.com/regulatory_compliance adresindeki Regulatory Compliance (Yasal Uygunluk) Ana Sayfasına bakın.

Yordam

1. WWAN desteđi zerindeki vida deliđini sistem kartındaki vida deliđiyle hizalayın.
2. WWAN desteđini sistem kartına bađlayan vidayı (M2x4) yerine takın.

Son kořullar

1. [Sol G/ desteđini](#) yerine takın.
2. [Sađ G/ desteđini](#) yerine takın.
3. [Sađ G/ kapađını](#) yerine takın.
4. [Anten kablosu desteđini](#) yerine takın.
5. [n kapađı](#) yerine takın.
6. [Dđme pili](#) yerine takın.
7. [WWAN kartını](#) yerine takın.

Sağ lastik contayı çıkarma



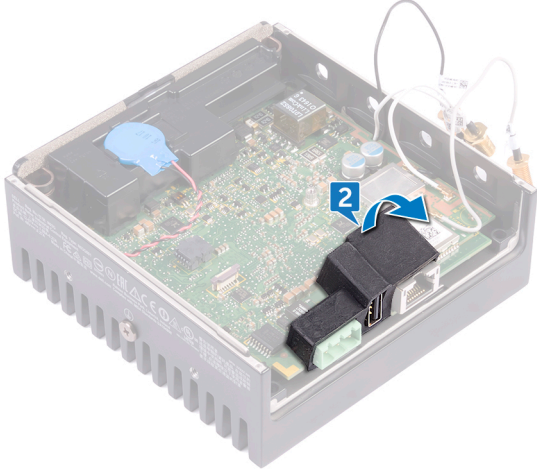
UYARI: Edge Gateway'inizde çalışmadan önce, Edge Gateway ile birlikte gönderilen güvenlik bilgilerini okuyun ve [Edge Gateway'inizde çalışmadan önce](#) bölümünde belirtilen adımları izleyin. Edge Gateway'inizde çalıştıktan sonra, [Edge Gateway'inizde çalıştıktan sonra](#) bölümündeki adımları izleyin. Ek güvenlik en iyi uygulama bilgileri için www.dell.com/regulatory_compliance adresindeki Regulatory Compliance (Yasal Uygunluk) Ana Sayfasına bakın.

Ön koşullar

1. [Ön kapağı](#) çıkarın.
2. [Anten kablosu desteğini](#) çıkarın.
3. [Sağ G/Ç kapağını](#) çıkarın.
4. [Sağ G/Ç desteğini](#) çıkarın.

Yordam

1. Sistem kartının üzerindeki bağlantı noktalarını sağ lastik contalar üzerindeki yuvalardan yavaşça çıkarın.
2. Sağ lastik contayı sistem kartından kaydırarak çıkarın.



Sağ lastik contanın takılması



UYARI: Edge Gateway'inizde çalışmadan önce, Edge Gateway ile birlikte gönderilen güvenlik bilgilerini okuyun ve [Edge Gateway'inizde çalışmadan önce](#) bölümünde belirtilen adımları izleyin. Edge Gateway'inizde çalıştıktan sonra, [Edge Gateway'inizde çalıştıktan sonra](#) bölümündeki adımları izleyin. Ek güvenlik en iyi uygulama bilgileri için www.dell.com/regulatory_compliance adresindeki Regulatory Compliance (Yasal Uygunluk) Ana Sayfasına bakın.

Yordam

1. Sistem kartı bağlantı noktalarını sağ lastik conta üzerindeki yuvalara kaydırın.
2. Sağ lastik contayı sistem kartına yerleştirin.

Son koşullar

1. [Sağ G/Ç desteğini](#) yerine takın.
2. [Sağ G/Ç kapağını](#) yerine takın.
3. [Anten kablosu desteğini](#) yerine takın.
4. [Ön kapağı](#) yerine takın.

Sol lastik contayı çıkarma



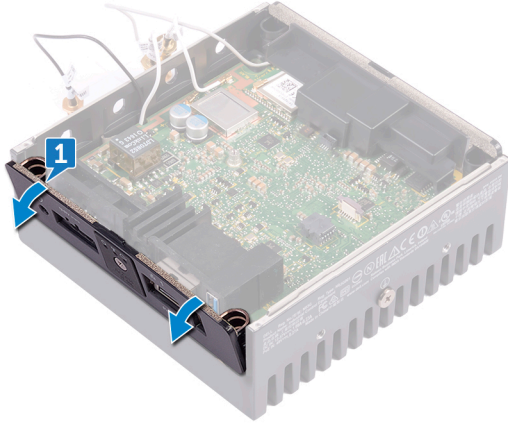
UYARI: Edge Gateway'inizde çalışmadan önce, Edge Gateway ile birlikte gönderilen güvenlik bilgilerini okuyun ve [Edge Gateway'inizde çalışmadan önce](#) bölümünde belirtilen adımları izleyin. Edge Gateway'inizde çalıştıktan sonra, [Edge Gateway'inizde çalıştıktan sonra](#) bölümündeki adımları izleyin. Ek güvenlik en iyi uygulama bilgileri için www.dell.com/regulatory_compliance adresindeki Regulatory Compliance (Yasal Uygunluk) Ana Sayfasına bakın.

Ön koşullar

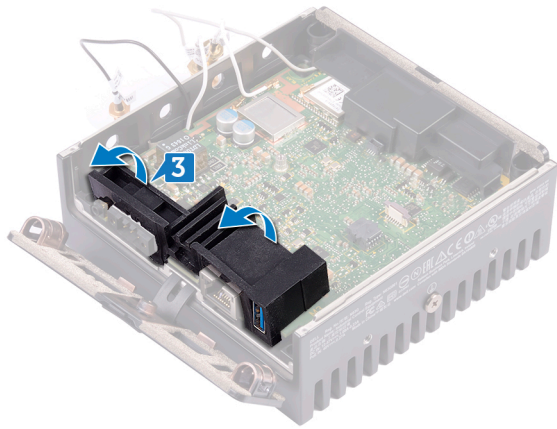
1. [Ön kapağı](#) çıkarın.
2. [Anten kablosu desteğini](#) çıkarın.
3. [Düğme pili](#) çıkarın.
4. [Sol G/Ç desteğini](#) çıkarın.
5. [Durum ışığı lensini](#) çıkarın.

Yordam

1. Sol G/Ç kapağını sistem tabanından kaydırın.



2. Sistem kartının üzerindeki bağlantı noktalarını sol lastik conta üzerindeki yuvalardan yavaşça çıkarın.
3. Sol lastik contayı kaydırın ve sistem kartından kaldırarak çıkarın.



Sol lastik contanın takılması



UYARI: Edge Gateway'inizde çalışmadan önce, Edge Gateway ile birlikte gönderilen güvenlik bilgilerini okuyun ve [Edge Gateway'inizde çalışmadan önce](#) bölümünde belirtilen adımları izleyin. Edge Gateway'inizde çalıştıktan sonra, [Edge Gateway'inizde çalıştıktan sonra](#) bölümündeki adımları izleyin. Ek güvenlik en iyi uygulama bilgileri için www.dell.com/regulatory_compliance adresindeki Regulatory Compliance (Yasal Uygunluk) Ana Sayfasına bakın.

Yordam

1. Sistem kartı bağlantı noktalarını sol lastik conta üzerindeki yuvalara kaydırın.
2. Sol lastik contayı sistem kartına yerleştirin.
3. Sol G/Ç kapağını sistem tabanına kaydırın.

Son koşullar

1. [Durum ışığı lensini](#) yerine takın.
2. [Sol G/Ç desteğini](#) yerine takın.
3. [Düğme pili](#) yerine takın.
4. [Anten kablosu desteğini](#) yerine takın.
5. [Ön kapağı](#) yerine takın.

Sistem kartını çıkarma



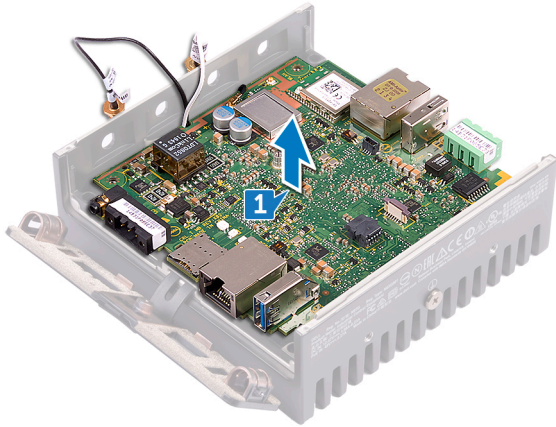
UYARI: Edge Gateway'inizde çalışmadan önce, Edge Gateway ile birlikte gönderilen güvenlik bilgilerini okuyun ve [Edge Gateway'inizde çalışmadan önce](#) bölümünde belirtilen adımları izleyin. Edge Gateway'inizde çalıştıktan sonra, [Edge Gateway'inizde çalıştıktan sonra](#) bölümündeki adımları izleyin. Ek güvenlik en iyi uygulama bilgileri için www.dell.com/regulatory_compliance adresindeki Regulatory Compliance (Yasal Uygunluk) Ana Sayfasına bakın.

Ön koşullar

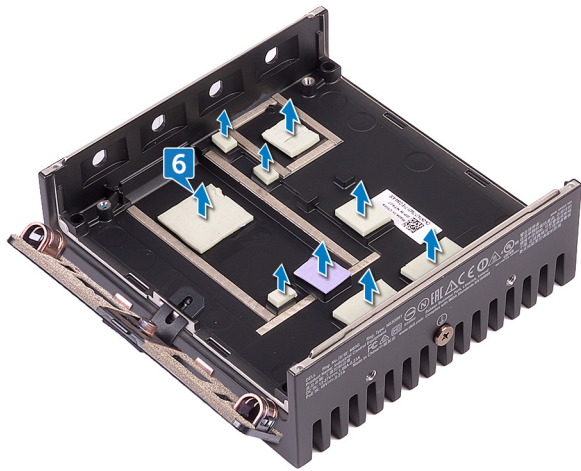
1. [Ön kapağı](#) çıkarın.
2. [Anten kablosu desteğini](#) çıkarın.
3. [WLAN kablosunu](#) çıkarın.
4. [Düğme pili](#) çıkarın.
5. [Sağ G/Ç kapağını](#) çıkarın.
6. [Sağ G/Ç desteğini](#) çıkarın.
7. [Sol G/Ç desteğini](#) çıkarın.
8. [Durum ışığı lensini](#) çıkarın.
9. [ZigBee kablosunu](#) çıkarın.
10. [Sol lastik contayı](#) çıkarın.
11. [Sağ lastik contayı](#) çıkarın.

Yordam

1. Sistem kartını kaldırarak sistem tabanından çıkarın.



2. Sistem kartını ters çevirin.
3. [WWAN kartını](#) çıkarın.
4. [WWAN desteğini](#) çıkarın.
5. [WLAN desteğini](#) çıkarın.
6. Termal yüzeyi sistem tabanından çıkarın.

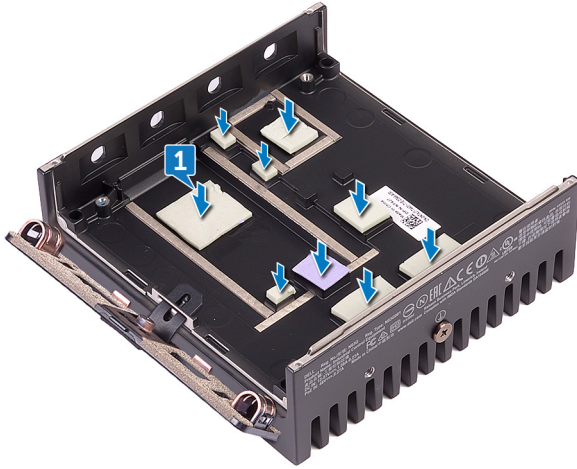


Sistem kartını yerine takma

⚠ UYARI: Edge Gateway'inizde çalışmadan önce, Edge Gateway ile birlikte gönderilen güvenlik bilgilerini okuyun ve [Edge Gateway'inizde çalışmadan önce](#) bölümünde belirtilen adımları izleyin. Edge Gateway'inizde çalıştıktan sonra, [Edge Gateway'inizde çalıştıktan sonra](#) bölümündeki adımları izleyin. Ek güvenlik en iyi uygulama bilgileri için www.dell.com/regulatory_compliance adresindeki Regulatory Compliance (Yasal Uygunluk) Ana Sayfasına bakın.

Yordam

1. Termal yüzeyi sistem tabanına takın.



2. [WLAN desteğini](#) yerine takın.
3. [WWAN desteğini](#) yerine takın.
4. [WWAN kartını](#) yerine takın.
5. Sistem kartını ters çevirin.
6. Sistem kartını sistem tabanıyla hizalayarak yerleştirin.

Son koşullar

1. [Sağ lastik contayı](#) yerine takın.
2. [Sol lastik contayı](#) yerine takın.
3. [ZigBee kablosunu](#) yerine takın.
4. [Durum ışığı lensini](#) yerine takın.
5. [Sol G/Ç desteğini](#) yerine takın.
6. [Sağ G/Ç desteğini](#) yerine takın.
7. [Sağ G/Ç kapağını](#) yerine takın.
8. [Düğme pili](#) yerine takın.
9. [WLAN kablosunu](#) yerine takın.
10. [Anten kablosu desteğini](#) yerine takın.
11. [Ön kapağı](#) yerine takın.

WLAN desteđini ıkarma



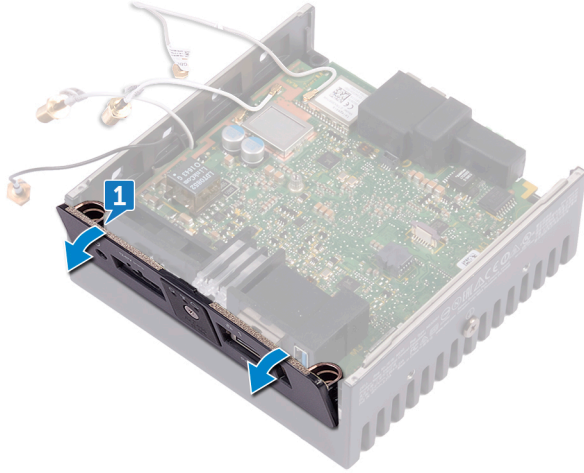
UYARI: Edge Gateway'inizde alıřmadan nce, Edge Gateway ile birlikte gnderilen gvenlik bilgilerini okuyun ve [Edge Gateway'inizde alıřmadan nce](#) blmnde belirtilen adımları izleyin. Edge Gateway'inizde alıřtıktan sonra, [Edge Gateway'inizde alıřtıktan sonra](#) blmndeki adımları izleyin. Ek gvenlik en iyi uygulama bilgileri iin www.dell.com/regulatory_compliance adresindeki Regulatory Compliance (Yasal Uygunluk) Ana Sayfasına bakın.

n kořullar

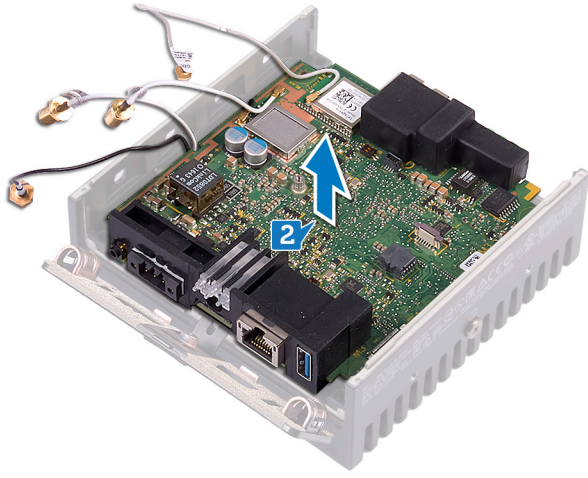
1. [n kapađı](#) ıkarın.
2. [Anten kablosu desteđini](#) ıkarın.
3. [Dđme pili](#) ıkarın.
4. [Sađ G/ kapađını](#) ıkarın.
5. [Sađ G/ desteđini](#) ıkarın.
6. [Sol G/ desteđini](#) ıkarın.

Yordam

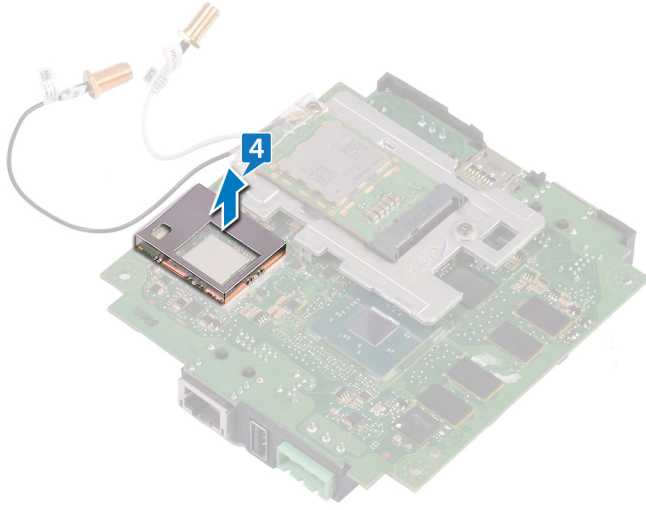
1. Sol G/ kapađını sistem tabanından kaydırın.



2. Sistem kartını sistem tabanından kaldırarak ıkarın.



3. Sistem kartını ters çevirin.
4. WLAN desteđini sistem kartından kaldırarak çıkarın.



WLAN desteęinin takılması



UYARI: Edge Gateway'inizde alıřmadan nce, Edge Gateway ile birlikte gnderilen gvenlik bilgilerini okuyun ve [Edge Gateway'inizde alıřmadan nce](#) blmnde belirtilen adımları izleyin. Edge Gateway'inizde alıřtıktan sonra, [Edge Gateway'inizde alıřtıktan sonra](#) blmndeki adımları izleyin. Ek gvenlik en iyi uygulama bilgileri iin www.dell.com/regulatory_compliance adresindeki Regulatory Compliance (Yasal Uygunluk) Ana Sayfasına bakın.

Yordam

1. WLAN desteęini sistem kartıyla hizalayarak yerleřtirin.
2. Sistem kartını ters evirin.
3. Sistem kartını sistem tabanıyla hizalayarak yerleřtirin.
4. Sol G/ kapaęını sistem tabanına kaydırın.

Son kořullar

1. [Sol G/ desteęini](#) yerine takın.
2. [Saę G/ desteęini](#) yerine takın.
3. [Saę G/ kapaęını](#) yerine takın.
4. [Dęme pili](#) yerine takın.
5. [Anten kablosu desteęini](#) yerine takın.
6. [n kapaęı](#) yerine takın.

Sol G/Ç kapağını çıkarma



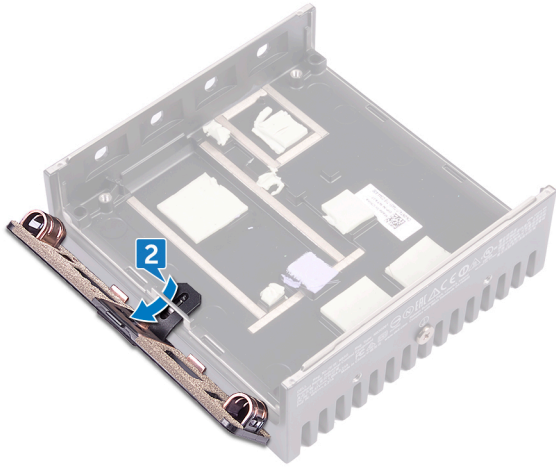
UYARI: Edge Gateway'inizde çalışmadan önce, Edge Gateway ile birlikte gönderilen güvenlik bilgilerini okuyun ve [Edge Gateway'inizde çalışmadan önce](#) bölümünde belirtilen adımları izleyin. Edge Gateway'inizde çalıştıktan sonra, [Edge Gateway'inizde çalıştıktan sonra](#) bölümündeki adımları izleyin. Ek güvenlik en iyi uygulama bilgileri için www.dell.com/regulatory_compliance adresindeki Regulatory Compliance (Yasal Uygunluk) Ana Sayfasına bakın.

Ön koşullar

1. [Ön kapağı](#) çıkarın.
2. [Anten kablosu desteğini](#) çıkarın.
3. [WLAN kablosunu](#) çıkarın.
4. [Düğme pili](#) çıkarın.
5. [Sağ G/Ç kapağını](#) çıkarın.
6. [Sağ G/Ç desteğini](#) çıkarın.
7. [Sol G/Ç desteğini](#) çıkarın.
8. [ZigBee kablosunu](#) çıkarın.
9. [Sağ lastik contayı](#) çıkarın.
10. [Durum ışığı lensini](#) çıkarın.
11. [Sol lastik contayı](#) çıkarın.
12. [Sistem kartını](#) çıkarın.

Yordam

1. Toz kapaklarını sol G/Ç bağlantı noktalarından çıkarın.
2. Sol G/Ç kapağını sistem tabanından kaydırarak çıkarın.



Sol G/Ç kapağını takma



UYARI: Edge Gateway'inizde çalışmadan önce, Edge Gateway ile birlikte gönderilen güvenlik bilgilerini okuyun ve [Edge Gateway'inizde çalışmadan önce](#) bölümünde belirtilen adımları izleyin. Edge Gateway'inizde çalıştıktan sonra, [Edge Gateway'inizde çalıştıktan sonra](#) bölümündeki adımları izleyin. Ek güvenlik en iyi uygulama bilgileri için www.dell.com/regulatory_compliance adresindeki Regulatory Compliance (Yasal Uygunluk) Ana Sayfasına bakın.

Yordam

1. Sol G/Ç kapağı üzerindeki tırnağı sistem tabanına yerleştirin.
2. Sol G/Ç kapağını sistem tabanına bir açıyla kaydırın ve yerine oturtun.
3. Toz kapaklarını sol G/Ç bağlantı noktalarına takın.

Son koşullar

1. [Sistem kartını](#) yerine takın.
2. [Sol lastik contayı](#) yerine takın.
3. [Durum ışığı lensini](#) yerine takın.
4. [Sağ lastik contayı](#) yerine takın.
5. [ZigBee kablosunu](#) yerine takın.
6. [Sol G/Ç desteğini](#) yerine takın.
7. [Sağ G/Ç desteğini](#) yerine takın.
8. [Sağ G/Ç kapağını](#) yerine takın.
9. [Düğme pili](#) yerine takın.
10. [WLAN kablosunu](#) yerine takın.
11. [Anten kablosu desteğini](#) yerine takın.
12. [Ön kapağı](#) yerine takın.

Eriřim kapađını ıkarma

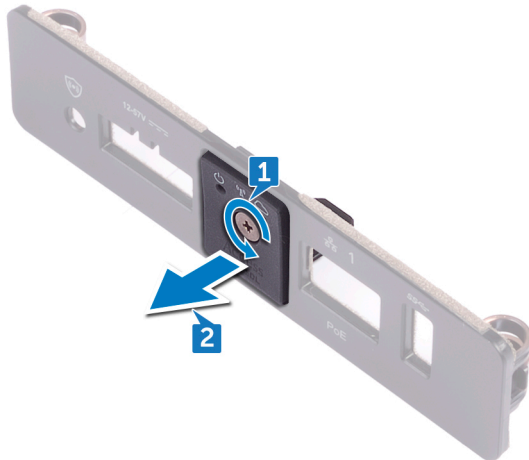
UYARI: Edge Gateway'inizde alıřmadan nce, Edge Gateway ile birlikte gnderilen gvenlik bilgilerinizi okuyun ve [Edge Gateway'inizde alıřmadan nce](#) blmnde belirtilen adımları izleyin. Edge Gateway'inizde alıřtıktan sonra, [Edge Gateway'inizde alıřtıktan sonra](#) blmndeki adımları izleyin. Ek gvenlik en iyi uygulama bilgileri iin www.dell.com/regulatory_compliance adresindeki Regulatory Compliance (Yasal Uygunluk) Ana Sayfasına bakın.

n kořullar


1. n kapađı ıkarın.
2. Anten kablosu desteđini ıkarın.
3. WLAN kablosunu ıkarın.
4. Dđme pili ıkarın.
5. Sađ G/ kapađını ıkarın.
6. Sađ G/ desteđini ıkarın.
7. Sol G/ desteđini ıkarın.
8. ZigBee kablosunu ıkarın.
9. Sađ lastik contayı ıkarın.
10. Durum iřiđi lensini ıkarın.
11. Sol lastik contayı ıkarın.
12. Sistem kartını ıkarın.
13. Sol G/ kapađını ıkarın.

Yordam

1. Sol G/ kapađına eriřim kapađını sabitleyen tutucu vidayı gevřetin.
2. Eriřim kapađını sol G/ kapađı zerindeki yuvadan ıkarın.



Eriřim kapađının takılması

 **UYARI:** Edge Gateway'inizde alıřmadan nce, Edge Gateway ile birlikte gnderilen gvenlik bilgilerini okuyun ve [Edge Gateway'inizde alıřmadan nce](#) blmnde belirtilen adımları izleyin. Edge Gateway'inizde alıřtıktan sonra, [Edge Gateway'inizde alıřtıktan sonra](#) blmndeki adımları izleyin. Ek gvenlik en iyi uygulama bilgileri iin www.dell.com/regulatory_compliance adresindeki Regulatory Compliance (Yasal Uygunluk) Ana Sayfasına bakın.

Yordam

1. Eriřim kapađını sol G/ kapađı zerindeki yuvaya yerleřtirin.
2. Sol G/ kapađına eriřim kapađını sabitleyen tutucu vidayı sıkın.

Son kořullar

1. [Sol G/ kapađını](#) yerine takın.
2. [Sistem kartını](#) yerine takın.
3. [Sol lastik contayı](#) yerine takın.
4. [Durum iřiđi lensini](#) yerine takın.
5. [Sađ lastik contayı](#) yerine takın.
6. [ZigBee kablosunu](#) yerine takın.
7. [Sol G/ desteđini](#) yerine takın.
8. [Sađ G/ desteđini](#) yerine takın.
9. [Sađ G/ kapađını](#) yerine takın.
10. [Dđme pili](#) yerine takın.
11. [WLAN kablosunu](#) yerine takın.
12. [Anten kablosu desteđini](#) yerine takın.
13. [n kapađı](#) yerine takın.

Geri döngü kablosunu çıkarma



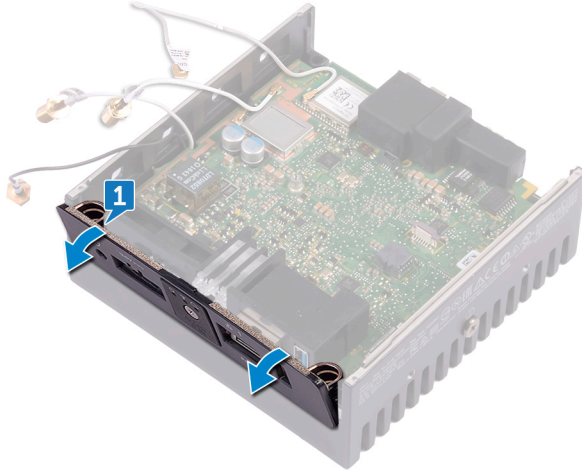
UYARI: Edge Gateway'inizde çalışmadan önce, Edge Gateway ile birlikte gönderilen güvenlik bilgilerini okuyun ve [Edge Gateway'inizde çalışmadan önce](#) bölümünde belirtilen adımları izleyin. Edge Gateway'inizde çalıştıktan sonra, [Edge Gateway'inizde çalıştıktan sonra](#) bölümündeki adımları izleyin. Ek güvenlik en iyi uygulama bilgileri için www.dell.com/regulatory_compliance adresindeki Regulatory Compliance (Yasal Uygunluk) Ana Sayfasına bakın.

Ön koşullar

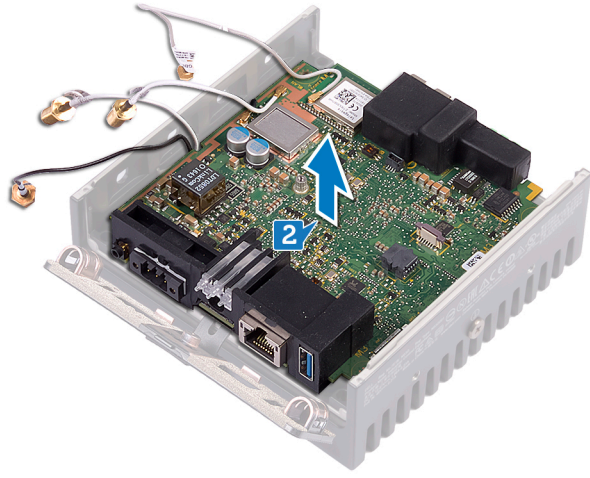
1. [Ön kapağı](#) çıkarın.
2. [Anten kablosu desteğini](#) çıkarın.
3. [Düğme pili](#) çıkarın.
4. [Sağ G/Ç kapağını](#) çıkarın.
5. [Sağ G/Ç desteğini](#) çıkarın.
6. [Sol G/Ç desteğini](#) çıkarın.

Yordam

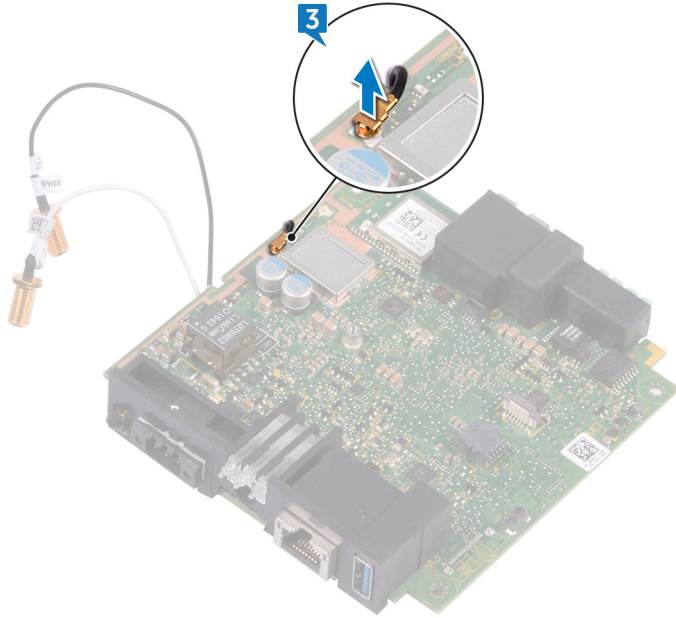
1. Sol G/Ç kapağını sistem tabanından kaydırın.



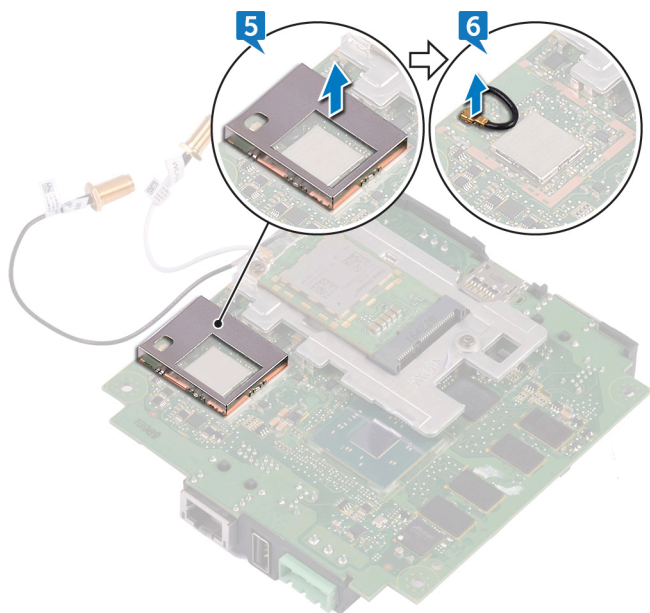
2. Sistem kartını sistem tabanından kaldırarak çıkarın.



3. Geri döngü kablosunu sistem kartından ayırın.



4. Sistem kartını ters çevirin.
5. WLAN desteğini sistem kartından kaldırarak çıkarın.
6. Geri döngü kablosunu sistem kartından ayırın.



Geri döngü kablosunun takılması



UYARI: Edge Gateway'inizde çalışmadan önce, Edge Gateway ile birlikte gönderilen güvenlik bilgilerini okuyun ve [Edge Gateway'inizde çalışmadan önce](#) bölümünde belirtilen adımları izleyin. Edge Gateway'inizde çalıştıktan sonra, [Edge Gateway'inizde çalıştıktan sonra](#) bölümündeki adımları izleyin. Ek güvenlik en iyi uygulama bilgileri için www.dell.com/regulatory_compliance adresindeki Regulatory Compliance (Yasal Uygunluk) Ana Sayfasına bakın.

Yordam

1. Geri döngü kablosunu sistem kartına bağlayın.
2. WLAN desteğini sistem kartına takın.
3. Sistem kartını ters çevirin.
4. Geri döngü kablosunu sistem kartına bağlayın.
5. Sistem kartını sistem tabanına hizalayarak takın.
6. Sol G/Ç kapağını sistem tabanına kaydırın.

Son koşullar

1. [Sol G/Ç desteğini](#) yerine takın.
2. [Sağ G/Ç desteğini](#) yerine takın.
3. [Sağ G/Ç kapağını](#) yerine takın.
4. [Düğme pili](#) yerine takın.
5. [Anten kablosu desteğini](#) yerine takın.
6. [Ön kapağı](#) yerine takın.

BIOS'a erişim ve güncelleme

BIOS ayarlarına erişim

BIOS ayarlarına erişmek için Dell Command | Configure (DCC) uygulamasını kullanma

Dell Command | Configure (DCC), BIOS ayarlarını yapılandırmanızı sağlayan, fabrikada kurulu bir Edge Gateway uygulamasıdır. Çeşitli BIOS özelliklerini yapılandırmak için bir Komut Satırı Arabirimi (CLI) içerir. DCC hakkında daha fazla bilgi almak için bkz. www.dell.com/dellclientcommandssuitemanuals.

- Windows çalıştıran bağlı bilgisayarda, **Start (Başlangıç)** → **All Programs (Tüm Programlar)** → **Command Configure (Yapılandırma Komutu)** → **Dell Command | Configure Wizard (Dell Command | Configure Sihirbazı)** üzerine tıklayın.
- Ubuntu Core çalıştıran bağlı bilgisayarda, dcc.cctk komutunu kullanarak **Dell Command | Configure** uygulamasına erişin

Dell Command | Configure uygulamasının nasıl kullanılacağına ilişkin daha fazla bilgi için www.dell.com/dellclientcommandssuitemanuals bağlantısındaki Dell Command | Configure *Kurulum Kılavuzu ve Kullanıcı Kılavuzu*'na bakın.

Edge Gateway'deki BIOS ayarları hakkında daha fazla bilgi için bkz. [Varsayılan BIOS ayarları](#)

BIOS ayarlarına erişmek için Edge Device Manager (EDM) kullanma

Edge Device Manager (EDM), uzaktan yönetim ve sistem yapılandırması işlemlerini gerçekleştirmenizi sağlar. EDM bulut konsolunu kullanarak, BIOS ayarlarınızı görüntüleyebilir ve yapılandırabilirsiniz. EDM hakkında daha fazla bilgi almak için bkz. www.dell.com/support/home/us/en/19/product-support/product/wyse-cloud-client-manager/research.

POST sırasında BIOS kurulumuna girme

 **NOT: Bu adımlar yalnızca Edge Gateway 3003 için geçerlidir.**

1. Sisteme bir ekran, klavye ve fare bağlayın.
2. Edge Gateway'i açın.
3. POST sırasında Dell logosu görüntülediğinde, F2 isteminin görünmesini bekleyin ve sonra hemen F2 tuşuna basın.

BIOS Güncellemesi

 **NOT: En son BIOS dosyasını dell.com/support/home/us/en/19/product-support/product/dell-edge-gateway-3000-series/drivers/ bağlantılarından indirin.**

Edge Gateway'deki BIOS'u güncellemek için buradaki seçeneklerden birini seçin.

- [USB çağrı betiğini kullanma](#)

 **NOT: BIOS'u güncellemek için USB çağrı betiğini kullanmanız Dell tarafından önerilir.**

- (Sadece Edge Gateway 3003) [BIOS'u bir USB flash sürücüden güncelleme](#)
- [Bir Windows sisteminde BIOS'u güncelleme](#)
- [Ubuntu sisteminde UEFI kapsül güncellemesini kullanma](#)
- [Dell Command | Configure \(DCC\)](#)

- [Edge Device Manager \(EDM\)](#)

USB çağrı betiğini kullanma

Edge Gateway 3000 Serisi, başsız yapılandırmalar, diğer bir deyişle video çıkışı olmayan yapılandırmalarla gelir. Geleneksel olarak BIOS Kurulum programı tarafından gerçekleştirilen bazı temel sistem yönetimi görevleri video olmadan mümkün değildir. Dolayısıyla, bu sistem yönetimi görevlerini yerine getirmek için Edge Gateway aygıtları, BIOS komutlarının bir USB flash sürücüsünden çağrılarak başlatılmasını sağlayan bir betik aracı içerir.

USB çağrı betiği hakkında daha fazla bilgi almak için www.dell.com/support/home/us/en/19/product-support/product/dell-edge-gateway-3000-series/drivers/ bağlantılarındaki *Edge Gateway USB betiği hizmeti Kullanıcı Kılavuzu*'na bakın.

BIOS'u bir USB flash sürücüden güncelleme

Ön koşullar

- BIOS dosyası. Dosyayı şu adresten indirin: www.dell.com/support.
- En az 4 GB depolama alanına sahip boş bir USB 2.0 veya 3.0 USB flash sürücüsü.

BIOS'u güncellemek için şu adımları uygulayın:

1. Edge Gateway'i kapatın.
2. BIOS güncelleme dosyasını, bir USB flash sürücüye kopyalayın.
3. USB flash sürücüyü Edge Gateway üzerindeki mevcut USB bağlantı noktalarından birine takın.
4. Edge Gateway'i açın.
5. Bir kerelik önyükleme ekranına girmek için sistem başladığında F12 tuşuna basın.
6. Bir kerelik önyükleme ekranında, **Flash the BIOS** seçeneğini belirleyin.
7. Bir sonraki ekranda, USB flash sürücüsündeki BIOS dosyasını seçin.
8. Flash işlemini başlatın.

Bir Windows sisteminde BIOS'u Güncelleme

BIOS'u güncellemek için şu adımları uygulayın:

1. Edge Gateway'e bağlandıktan sonra.
 -  **NOT: Aşağıdaki seçeneklerden biriyle Edge Gateway'e bağlanın ve oturum açın:**
 - [Uzaktan sistem yapılandırması](#)
 - [Doğrudan sistem yapılandırması](#) (sadece Edge Gateway 3003 için)
 - [Statik IP sistem yapılandırması](#) (sadece Edge Gateway 3002 ve 3003 için)
2. www.dell.com/support adresine gidin.
3. **Product support (Ürün desteği)** seçeneğine tıklayın, sisteminizin Servis Etiketini girin ve ardından **Submit (Gönder)** düğmesine tıklayın.
 -  **NOT: Servis Etiketiniz yoksa, otomatik algılama özelliği veya manuel olarak sistem modelinize gözetme seçeneğini kullanın.**
4. **Drivers & Downloads (Sürücüler ve Yüklemeler)** seçeneğine tıklayın.
5. Sisteminizde yüklü olan işletim sistemini seçin.
6. Sayfayı aşağı doğru kaydırın ve **BIOS'u genişletin**.
7. En son BIOS sürümünü sisteminize indirmek için **Download (İndir)** düğmesine tıklayın.
8. İndirme işlemi tamamlandıktan sonra, BIOS dosyasını kaydettiğiniz klasöre gidin.
9. BIOS güncelleştirme dosya simgesini çift tıklayın ve ekrandaki talimatları izleyin.



Ubuntu sisteminde UEFI kapsül güncellemesini kullanma

Sistemdeki UEFI BIOS'u güncellemek için fwupmgr aracı veya komutları kullanılır. Bu platform için UEFI BIOS, çevrimiçi Linux Vendor File System (LVFS) tabanlı yöntemler aracılığıyla sunulur

UEFI Kapsülü güncellemesinin sistem BIOS'unu güncel tutabilmesi için arka planda çalışması gerekir. Bunun için UEFI Kapsülü güncellemesinin varsayılan ayarlarda etkinleştirilmesi Dell tarafından önerilir

 **NOT:** fwupd komutları hakkında daha fazla bilgi için bkz. www.fwupd.org/users.

İnternet bağlantısı olmadan

1. En son .cab dosyasını secure-lvfs.rhcloud.com/lvfs/devicelist bağlantısından indirin.
2. Geçerli BIOS ayrıntılarını kontrol edin.

```
$ sudo uefi-fw-tools.fwupdmgr get-devices
```
3. **firmware.cab** dosyasını **/root/snap/uefi-fw-araçları/ortak/** klasörüne kopyalayın.

```
$ sudo cp firmware.cab /root/snap/uefi-fw-tools/common/
```
4. BIOS ayrıntılarını **.cab** dosyasından kontrol edin.


```
$ sudo uefi-fw-tools.fwupdmgr get-details [Full path of firmware.cab]
```
5. Güncellemeyi uygulayın.

```
$ sudo uefi-fw-tools.fwupdmgr install [Full path of firmware.cab] -v --allow-older --allow-reinstall
```
6. EFI önyükleme ayrıntılarını kontrol edin.

```
$ sudo efibootmgr -v
```
7. Sistemi yeniden başlatın.

```
$ sudo reboot
```

İnternet bağlantısı ile

1. Edge Gateway'e bağlanın ve oturum açın.
 **NOT: Aşağıdaki seçeneklerden biriyle Edge Gateway'e bağlanın ve oturum açın:**
 - [Uzaktan sistem yapılandırması](#) (sadece Edge Gateway 3001 ve 3002 için)
 - [Doğrudan sistem yapılandırması](#) (sadece Edge Gateway 3003 için)
 - [Statik IP yapılandırması](#) (sadece Edge Gateway 3002 ve 3003 için)
2. Geçerli BIOS ayrıntılarını kontrol edin.

```
$ sudo uefi-fw-tools.fwupdmgr get-devices
```
3. LVFS hizmetinden güncelleme olup olmadığını kontrol edin.

```
$ sudo uefi-fw-tools.fwupdmgr refresh
```
4. BIOS'u şu adresten indirin: www.dell.com/support.

```
$ sudo uefi-fw-tools.fwupdmgr get-updates
```
5. Güncellemeyi uygulayın.

```
$ sudo uefi-fw-tools.fwupdmgr update -v --allow-older --allow-reinstall
```
6. EFI önyükleme ayrıntılarını kontrol edin.

```
$ sudo efibootmgr -v
```
7. Sistemi yeniden başlatın.

```
$ sudo reboot
```

Dell Command | Configure (DCC)

BIOS ayarlarını güncellemek ve yapılandırmak için DCC kullanın.

DCC'yi kullanma hakkında daha fazla bilgi için şu adresten DCC *Kurulum Kılavuzu* ve *Kullanım Kılavuzuna* bakın: www.dell.com/dellclientcommandsuite/manuals.

Edge Gateway'deki BIOS ayarları hakkında daha fazla bilgi için bkz. [Varsayılan BIOS ayarları](#).

Edge Device Manager (EDM)

BIOS, uzaktaki bir sisteme bağlı EDM konsolu aracılığıyla uzaktan güncellenebilir.

EDM hakkında daha fazla bilgi için bkz. www.dell.com/support/home/us/en/19/product-support/product/wyse-cloud-client-manager/research.

Varsayılan BIOS ayarları

Genel (BIOS düzey 1)

Tablo 2. Genel (BIOS düzey 1)

BIOS düzey 2	BIOS düzey 3	Öge	Varsayılan değer
Sistem Bilgisi	Sistem Bilgisi	BIOS Version	Uygun değil
		Service Tag	Uygun değil
		Asset Tag	Uygun değil
		Ownership Tag	Uygun değil
		Manufacturing Date	Uygun değil
		Ownership Date	Uygun değil
		Express Service Code	Uygun değil
	Bellek Bilgileri	Memory Installed	Uygun değil
		Memory Available	Uygun değil
		Memory Speed	Uygun değil
		Memory Channel Mode	Uygun değil
		Memory Technology	Uygun değil
		Processor Information	Processor Type
	Core Count		Uygun değil
	Processor ID		Uygun değil
	Current Clock Speed		Uygun değil
	Minimum Clock Speed		Uygun değil
	Maximum Clock Speed		Uygun değil
		Processor L2 Cache	Uygun değil
	Processor L3 Cache	Uygun değil	



BIOS düzey 2	BIOS düzey 3	Öge	Varsayılan değer
		HT Capable	Uygun değil
		64-Bit Technology	Uygun değil
	Device Information	eMMC Sürücüsü	Uygun değil
		LOM MAC Address	Uygun değil
		LOM2 MAC Adresi	Uygun değil
		Video Controller	Uygun değil
		Video BIOS Version	Uygun değil
		Wi-Fi Device	Uygun değil
		Hücresel Aygıt	Uygun değil
		Bluetooth Device	Uygun değil
Boot Sequence	Boot Sequence	Boot Sequence - Takılan önyükleme aygıtlarına bağlıdır	Yüklü önyükleme aygıtlarına bağlıdır
		Boot List option [Legacy/UEFI]	UEFI
Advanced Boot Options	Advanced Boot Options	Legacy Seçeneği ROM'larını Etkinleştir [Etkinleştir/Devre Dışı Bırak]	Enabled (Etkin)
Date/Time	Date/Time	Tarih (AA/GG/YY)	Uygun değil
		Süre [SS:DD:SS A/P]	Uygun değil

Sistem yapılandırması (BIOS düzey 1)

Tablo 3. Sistem yapılandırması (BIOS düzey 1)

BIOS düzey 2	BIOS düzey 3	Öge	Varsayılan değer
Integrated NIC	Integrated NIC	UEFI Ağ Yığınını Etkinleştir [Etkinleştir/Devre Dışı Bırak]	Enabled (Etkin)
		[Disabled, Enabled, Enabled w/ PXE]	Enabled w/PXE
	Integrated NIC 2	[Devre Dışı, Etkin]	Enabled (Etkin)
	Seri Port1	[Devre dışı, RS232, RS-485 YARI DUPLEKS, RS-485/422 TAM DUPLEKS]	RS232
	Seri Port2	[Devre dışı, RS232, RS-485 YARI DUPLEKS, RS-485/422 TAM DUPLEKS]	RS232

BIOS düzey 2	BIOS düzey 3	Öge	Varsayılan değer
USB Configuration	USB Configuration	Enable Boot Support [Enable/Disable]	Enabled (Etkin)
		USB 3.0 Denetleyiciyi Etkinleştir [Etkinleştir/Devre Dışı Bırak]	Enabled (Etkin)
		USB Port1'i Etkinleştir [Etkinleştir/Devre Dışı Bırak]	Enabled (Etkin)
		USB Port2'yi Etkinleştir [Etkinleştir/Devre Dışı Bırak]	Enabled (Etkin)
	Ses	Enable Audio [Enable/Disable]	Enabled (Etkin)
	Miscellaneous Devices	WWAN'ı Etkinleştir [Etkinleştir/Devre Dışı Bırak]	Enabled (Etkin)
		WLAN/Bluetooth'u Etkinleştir [Etkinleştir/Devre Dışı Bırak]	Enabled (Etkin)
		CANBus'u Etkinleştir [Etkinleştir/Devre Dışı Bırak]	Enabled (Etkin)
		ZigBee'yi Etkinleştir [Etkinleştir/Devre Dışı Bırak]	Enabled (Etkin)
		Özel GPS Radyoyu Etkinleştir [Etkinleştir/Devre Dışı Bırak]	Enabled (Etkin)
MEMs Sensörünü Etkinleştir [Etkinleştir/Devre Dışı Bırak]		Enabled (Etkin)	
Watchdog Timer Desteği	Watchdog Timer Desteği	Watchdog Timer'ı Etkinleştir [Etkinleştir/Devre Dışı Bırak]	Devre Dışı

Güvenlik (BIOS düzey 1)

Tablo 4. Güvenlik (BIOS düzey 1)

BIOS düzey 2	BIOS düzey 3	Öge	Varsayılan değer
Admin Password	Admin Password	Eski parolayı girin	Ayarlı Değil
		Yeni parolayı girin	Uygun değil
		Yeni parolayı doğrula	Uygun değil
System Password	System Password	Eski parolayı girin	Ayarlı Değil
		Yeni parolayı girin	Uygun değil
		Yeni parolayı doğrula	Uygun değil
Strong Password	Strong Password	Güçlü Parolayı Etkinleştir [Etkinleştir/Devre Dışı Bırak]	Devre Dışı



BIOS düzey 2	BIOS düzey 3	Öge	Varsayılan değer
Password Configuration	Password Configuration	Yönetici Parolası Min.	4
		Yönetici Parolası Maks.	32
		Sistem Parolası Min.	4
		Sistem Parolası Maks.	32
Password Bypass	Password Bypass	[Devre Dışı/Yeniden Başlatmayı Atlama]	Devre Dışı
Password Change	Password Change	Yönetici Dışı Parola Değişikliklerine İzin Ver [Etkinleştir/Devre Dışı Bırak]	Enabled (Etkin)
UEFI Capsule Firmware Updates	UEFI Capsule Firmware Updates	UEFI Kapsülü Ürün Yazılımı Güncellemelerini Etkinleştir [Etkinleştir/Devre Dışı Bırak]	Enabled (Etkin)
TPM 2.0 Security	TPM 2.0 Security	TPM 2.0 Security [Enable/Disable]	Enabled (Etkin)
		TPM Açık [Etkinleştir/Devre Dışı Bırak]	Enabled (Etkin)
		Komutları Etkinleştirmek için PPI'yi Atlama [Etkinleştir/Devre Dışı Bırak]	Devre Dışı
		Komutları Devre Dışı Bırakmak için PPI'yi Atlama [Etkinleştir/Devre Dışı Bırak]	Devre Dışı
		Attestation Enable [Enable/Disable]	Enabled (Etkin)
		Key Storage Enable [Enable/Disable]	Enabled (Etkin)
		SHA-256 [Etkinleştir/Devre Dışı Bırak]	Enabled (Etkin)
		Clear [Enable/Disable]	Devre Dışı
Computrace(R)	Computrace(R)	Etkinliği Kaldır/Devre Dışı Bırak/Etkinleştir	Deactivate (Etkinliği Kaldır)
Chassis Intrusion	Chassis Intrusion	[Devre Dışı Bırak/Etkinleştir/Sessizde]	Disable (Devre dışı bırak)
CPU XD Support	CPU XD Support	CPU XD Desteğini Etkinleştir [Etkinleştir/Devre Dışı Bırak]	Enabled (Etkin)
Admin Setup Lockout	Admin Setup Lockout	Yönetici Kurulum Kilidini Etkinleştir [Etkinleştir/Devre Dışı Bırak]	Devre Dışı

Güvenli önyükleme (BIOS düzey 1)

Tablo 5. Güvenli önyükleme (BIOS düzey 1)

BIOS düzey 2	BIOS düzey 3	Öğe	Varsayılan değer
Secure Boot Enable	Secure Boot Enable	[Etkinleştir/Devre Dışı Bırak]	Devre Dışı
Expert Key Management	Expert Key Management	Enable Custom Mode [Enable/Disable] Custom Mode Key Management {PK/KEK/db/dbx}	Devre Dışı PK

Performans (BIOS düzey 1)

Tablo 6. Performans (BIOS düzey 1)

BIOS düzey 2	BIOS düzey 3	Öğe	Varsayılan değer
C-States Control	Inter SpeedStep	Intel SpeedStep'i Etkinleştir [Etkinleştir/Devre Dışı Bırak]	Enabled (Etkin)
C-States Control	C-States Control	C-states [Etkinleştir/Devre Dışı Bırak]	Enabled (Etkin)
Limit CPUID Value	Limit CPUID Value	CPUID Limitini Etkinleştir [Etkinleştir/Devre Dışı Bırak]	Devre Dışı

Güç yönetimi (BIOS düzey 1)

Tablo 7. Güç yönetimi (BIOS düzey 1)

BIOS düzey 2	BIOS düzey 3	Öğe	Varsayılan değer
Auto On Time	Auto On Time	Süre Seçimi: [SS:AA A/P] Otomatik Açılma Saati (Uyandırma Süresi = 0 ise)	12:00AM
		Değer Seçimi: [0-254] Otomatik Uyandırma Süresi (0-254 dakika)	000
		Gün Seçimi: [Devre Dışı/Her Gün/Haftanın Günleri/Seçilen Günler]	Devre Dışı
		Etkinleştirildiğinde [Seçilen Günler] altında [Pazar/Pazartesi.../Cumartesi]	Uygun değil
Yerel ağ üzerinde açma LAN/WLAN	Yerel ağ üzerinde açma LAN/WLAN	[Devre Dışı/Yalnızca LAN/Yalnızca WLAN/LAN veya WLAN]	Devre Dışı



POST davranışı (BIOS düzey 1)

Tablo 8. POST davranışı (BIOS düzey 1)

BIOS düzey 2	BIOS düzey 3	Öge	Varsayılan değer
Keyboard Errors	Numlock LED	Numlock LED'ini Etkinleştir [Etkinleştir/Devre Dışı Bırak]	Enabled (Etkin)
Keyboard Errors	Keyboard Errors	Klavye Hata Algılamayı Etkinleştir [Etkinleştir/Devre Dışı Bırak]	Enabled (Etkin)
Fastboot	Fastboot	[Minimum/Kapsamlı/Otomatik]	Thorough (Tam)
Extend BIOS POST Time	Extend BIOS POST Time	[0 saniye/5 saniye/10 saniye]	0 saniye
Full Screen logo (Tam Ekranda logo)	Full Screen logo (Tam Ekranda logo)	Tam Ekran Logosunu Etkinleştir [Etkinleştir/Devre Dışı Bırak]	Devre Dışı
Warnings and Errors	Warnings and Errors	[Uyarı ve Hatalarda Belirt/Uyarılara Devam Et/Uyarılar ve Hatalarda Devam Et]	Uyarı ve Hatalarda Belirt

Sanallaştırma desteği (BIOS düzey 1)

Tablo 9. Sanallaştırma desteği (BIOS düzey 1)

BIOS düzey 2	BIOS düzey 3	Öge	Varsayılan değer
Virtualization	Virtualization	Intel Virtualization Teknolojisini Etkinleştir [Etkinleştir/Devre Dışı Bırak]	Enabled (Etkin)

Bakım (BIOS düzey 1)

Tablo 10. Bakım (BIOS düzey 1)

BIOS düzey 2	BIOS düzey 3	Öge	Varsayılan değer
Service Tag	Service Tag	<System Service Tag>, boş olduğunda metin girebilme özelliği	Uygun değil
Asset Tag	Asset Tag	<System Asset Tag>, metin girebilme özelliği	Uygun değil
SERR Messages	SERR Messages	SERR Mesajlarını Etkinleştir [Etkinleştir/Devre Dışı Bırak]	Enabled (Etkin)
BIOS Downgrade	BIOS Downgrade	BIOS Sürüm Düşürmeye İzin Ver [Etkinleştir/Devre Dışı Bırak]	Enabled (Etkin)
Data Wipe	Data Wipe	Sonraki Önyüklemeye Verileri Sil [Etkinleştir/Devre Dışı Bırak]	Devre Dışı
BIOS Recovery	BIOS Recovery	Sabit Diskten BIOS Kurtarma [Etkinleştir/Devre Dışı Bırak]	Enabled (Etkin)

Sistem gnlkleri (BIOS dzey 1)

Tablo 11. Sistem gnlkleri (BIOS dzey 1)

BIOS dzey 2	BIOS dzey 3	ge	Varsayılan deęer
BIOS Events	BIOS Events	BIOS olayları listesi ve gnlę temizlemek iin "Clear Log" (Gnlę Temizle) dęmesi	Uygun deęil

Tanılamalar

Aşağıdaki tabloda POST (Açılış Sırasında Kendi Kendini Sınama) tanılama ışığı biçimi açıklanır. Örneğin, güç durum ışığı iki kez sarı renkte yanıp söndükten sonra duraklar, ardından üç kez beyaz renkte yanıp söner ve duraklar. Bu 2,3 modeli, sistem belleğin veya RAM'ın tespit edilmediğini gösterecek şekilde kapanana kadar devam eder.

Tablo 12. Tanılamalar

Işık modeli	Problem tanımı
2,1	CPU arızası
2,3	Bellek veya RAM algılanmadı
2,4	Bellek veya RAM hatası
2,5	Geçersiz bellek takılı
2,6	Sistem kartı veya yonga seti hatası
3,1	CMOS pil arızası
3,2	PCI/ekran kartı arızası (yalnızca Edge Gateway 3003)
3,3	Kurtarma görüntüsü bulunamadı
3,4	Kurtarma görüntüsü bulundu ancak geçersiz

Aşağıdaki tabloda her durum ışığının işlevi açıklanır.

Tablo 13. Durum ışığı göstergeleri

İşlev	Gösterge	Renk	Kontrol	Durum
Sistem	Güç durumu ve Sistem durumu	Yeşil veya Sarı	BIOS	Kapalı: Sistem kapalı
				Açık (Sabit Yeşil): Sistem açık veya Önyükleme başarılı
	Açık (Kehribar Rengi - Sabit): Güç var veya önyükleme hatası			
	WLAN veya Bluetooth	Yeşil	Donanım	Yanıp Sönen Kehribar Rengi: Arıza veya hata
	Bulut	Yeşil	Yazılım	Kapalı: WLAN veya Bluetooth modülü kapalı
Açık: WLAN veya Bluetooth modülü açık				
				Kapalı: Bulut aygıtına veya hizmetine bağlantı yok
				Açık: Edge Gateway bir bulut aygıtına veya hizmetine bağlı

İşlev	Gösterge	Renk	Kontrol	Durum
LAN (RJ-45)	Bağlantı	Yeşil/Sarı	Sürücü (LAN)	Yanıp Sönen Yeşil: Bir bulut aygıtı veya hizmetine etkinliği gösterir Kapalı: Ağ bağlantısı yok veya kablo bağlı değil Açık (Yeşil): Yüksek hızlı bağlantı (100 Mb/sn) Açık (Sarı): Düşük hızlı bağlantı (10 Mb/sn)
	Etkinlik	Yeşil	Sürücü (LAN)	Kapalı: Bağlantıda etkinlik yok Yanıp Sönen Yeşil: LAN etkinliği. Yanıp sönme hızı, paket yoğunluğu ile ilgilidir.

 **NOT: Güç ve sistem durum ışığı, farklı önyükleme senaryolarında (örneğin önyükleme sırasında bir USB betik dosyası çalıştırıldığında) farklı görünebilir.**

Ek

Edge Gateway'e bağlanma

Windows 10 IoT Enterprise LTSC 2016

Önyükleme ve oturum açma - Doğrudan sistem yapılandırması

1. Oturum açmadan önce Edge Gateway'e bir monitör, klavye ve fare bağlayın.
2. Edge Gateway'i açın. İlk önyüklemelerde, oturum açma kimlik bilgilerinizi girmeniz istenmez. Sonraki yüklemelerde oturum açmanız gerekir.

 **NOT: Varsayılan kullanıcı adı ve parola admin'dir.**

Önyükleme ve oturum açma – Uzaktan sistem yapılandırması

 **NOT: Bilgisayarınız Edge Gateway ile aynı alt ağda olmalıdır.**

1. Edge Gateway'deki Ethernet bağlantı noktası birden DHCP etkin bir ağa veya IP adresleri sağlayan bir yönlendiriciye ağ kablosu takın.

 **NOT: Windows'da sistem yapılandırılması için yapılan ilk önyükleme yaklaşık 5 dakika sürer. Sonraki önyüklemeler yaklaşık 50 saniye sürer.**

2. Edge Gateway'in ön kapağında sağlanan MAC adresini kullanarak, ağınızın DHCP sunucusu üzerinden veya bir ağ analiz aracı ile IP adresini alın.
3. Windows bilgisayarda, **Uzak Masaüstü Bağlantısı'nı** arayın ve uygulamayı başlatın.
4. IP adresini kullanarak oturum açın.

 **NOT: Edge Gateway'e bağlanırken herhangi bir sertifika hatası varsa yok sayın.**

Önyükleme ve oturum açma—Statik IP sistem yapılandırması

 **NOT: Edge Gateway'in uzaktan kurulumu için, Edge Gateway'deki Ethernet bağlantı noktası ikinin statik IP adresi fabrikada aşağıdaki değerlere ayarlanmıştır:**

- IP adresi: 192.168.2.1
- Alt ağ maskesi: 255.255.255.0
- DHCP sunucusu: Uygulanamaz

Edge Gateway'inizi, aynı alt ağda bulunan Windows işletim sistemli bir bilgisayara çapraz bağlantılı kablo kullanarak bağlayabilirsiniz.

1. Windows işletim sistemli bilgisayarda, Denetim Masası'nda **Ağ bağlantılarını görüntüle** seçeneğini arayın.
2. Görüntülenen ağ aygıtları listesinde, Edge Gateway'e bağlamak istediğiniz Ethernet adaptörüne sağ tıklayın, ardından **Özellikler** seçeneğini belirleyin.
3. **Ağ** sekmesinde, **İnternet Protokolü Sürüm 4 (TCP/IPv4)** → **Özellikler**'e tıklayın.
4. **Aşağıdaki IP adresini kullan** seçeneğini belirleyin, sonra 192.168.2.x IP adresini girin (x , IP adresinin son basamağını, örneğin, 192.168.2.2'yi temsil eder).

 **NOT: IPv4 adresini Edge Gateway ile aynı IP adresine ayarlamayın. Şu aralıkta bir IP adresi kullanın: 192.168.2.2 - 192.168.2.254.**

- Alt ağ maskesini 255.255.255.0 olarak girin ve **Tamam** seçeneğine tıklayın.
- Edge Gateway'deki Ethernet bağlantı noktası iki ile bilgisayardaki yapılandırılmış Ethernet bağlantı noktası arasına bir çapraz bağlantılı ağ kablosu bağlayın.
- Windows bilgisayarda **Uzak Masaüstü Bağlantısı**'ni çalıştırın.
- 192.168.2.1 IP adresini kullanarak Edge Gateway'le bağlanın. Varsayılan kullanıcı adı ve parola admin'dir.

Ubuntu Core 16

Önyükleme ve oturum açma – Doğrudan sistem yapılandırması

- Edge Gateway'i açın. Sistem, tüm yapılandırmaları uygulamak için işletim sistemini otomatik olarak kurar ve birden çok defa yeniden başlar. Sistemin işletim sistemini yüklemesi yaklaşık bir dakika sürer.
- İstendiğinde varsayılan kimlik bilgilerini kullanarak oturum açın. Varsayılan kullanıcı adı ve parola admin'dir. Varsayılan bilgisayar adı, servis etiketidir.

Örneğin;

```
Ubuntu Core 16 on 127.0.0.1 (tty1)
localhost login: admin
Password: admin
```

Önyükleme ve oturum açma – Uzaktan sistem yapılandırması

- Edge Gateway'deki Ethernet bağlantı noktası birden DHCP etkin bir ağa veya IP adresleri sağlayan bir yönlendiriciye ağ kablosu takın.
- Ağınızın DHCP sunucusunda, Edge Gateway'in MAC adresi ile ilişkilendirilen IP adresini almak için dhcp-lease-list komutunu kullanın.
- Bir SSH terminal emülatörü (örneğin, Linux'ta yerel komut satırı ssh istemcisi veya Windows'da PuTTY) kullanarak bir SSH oturumu kurun.

 **NOT: SSH servisi Ubuntu Core 16'da varsayılan olarak etkinleştirilmiştir.**

- ssh admin@<IP adresi> komutunu ve varsayılan kullanıcı adı ile parolayı girin. Varsayılan kullanıcı adı ve parola admin'dir.

Örneğin;

```
lo@lo-Latitude-E7470:~$ ssh admin@10.101.46.209
admin@10.101.46.209's password:
```

Önyükleme ve oturum açma - Statik IP sistem yapılandırması

Bu, Edge Gateway'i, aynı alt ağda olması gereken bir konağa bağlamanıza izin verir.

 **NOT: Edge Gateway'deki Ethernet bağlantı noktası ikinin statik IP adresi fabrikada aşağıdaki değerlere ayarlanır:**

- IP adresi: 192.168.2.1
- Alt ağ maskesi: 255.255.255.0
- DHCP sunucusu: Uygulanamaz

- Ana bilgisayarda, Edge Gateway'e bağlı Ethernet adaptörünü, aynı alt ağda bulunan bir statik IPv4 adresiyle yapılandırın. IPv4 adresini 192.168.2.x (burada x IP adresinin son basamağını temsil eder, örneğin 192.168.2.2) olarak ayarlayın.

 **NOT: IPv4 adresini Edge Gateway ile aynı IP adresine ayarlamayın. Şu aralıkta bir IP adresi kullanın: 192.168.2.2 - 192.168.2.254.**

- Alt ağ maskesini 255.255.255.0 olarak ayarlayın.